



<https://www.biodiversitylibrary.org/>

**Bollettino del Laboratorio di zoologia generale e agraria  
della R. Scuola superiore d'agricoltura in Portici**

Portici, E. Della Torre, 1907-1927

<https://www.biodiversitylibrary.org/bibliography/8269>

**v.7 (1913):** <https://www.biodiversitylibrary.org/item/49477>

Article/Chapter Title: Illustrazione di due famiglie di Chordeumoidea  
(Diplopoda) del Nord America

Author(s): Silvestri, F.

Subject(s): Urochordeumatidae, Rhiscosomididae, Chordeumatida,  
Diplopoda

Page(s): Page [303], Page 304, Page 305, Page 306, Page 307, Page  
308, Page 309, Page 310

Holding Institution: Smithsonian Libraries and Archives

Sponsored by: Smithsonian

Generated 25 March 2024 3:11 PM

<https://www.biodiversitylibrary.org/pdf4/1684899i00049477.pdf>

This page intentionally left blank.



F. SILVESTRI

---

ILLUSTRAZIONE

DI

Due famiglie di **Chordeumoidea** (Diplopoda)

del Nord America.

---

Nel 1909 io pubblicai (1) la descrizione di due nuove famiglie di *Chordeumoidea* del Nord America, che mi proponevo di illustrare anche colle necessarie figure in una nota generale sui Diplopodi da me raccolti durante il viaggio compiuto nel secondo semestre del 1908, ma poichè altre ricerche non mi hanno permesso e non mi permettono ancora di riprendere lo studio di tale materiale, credo opportuno di ripubblicare le descrizioni delle due famiglie da me fondate nel 1909 accompagnandole di figure.

FAM. **Urochordeumidae** Silv. 1909.

Corpus capite, collo, segmento anali et segmentis aliis 29 compositum est et in spiram parum vel aliquantum contractile.

Caput (Fig. I, 1) vertice incluso detectum; oculi ocellis congregatis compositi; Tömösvaryi organum bene evolutum; antennae longae (Fig. I, 3-4) articulo tertio inter ceteros longiore et articulo quinto quam quartus paullum longiore. Labrum tridentatum. Mandibulae dente apicali externo, lamina dentata, laminis pectinatis c. 10 et mola bene evoluta instructae. Hypostoma (Fig. I, 5) eodem *Craspedosomidarum* subsimile sed stilis destitutum.

---

(1) Descrizioni preliminari di vari Artropodi, specialmente d'America. III. Nuovi *Chordeumoidea* (*Diplopoda*). Rend. R. Accad. Lincei (5) XVIII (7 marzo 1909), pp. 229-233.



Collum (Fig. I, 6) valde convexum, circumlitione subsemielipticum et fere  $\frac{1}{3}$  postice latius quam longum, processu mediano antico triangulari, brevi auctum.

Trunci segmenta (Fig. I, 7-8) a quarto (pone collum) carinis lateralibus horizontalibus magnis, in corporis parte postica gra-

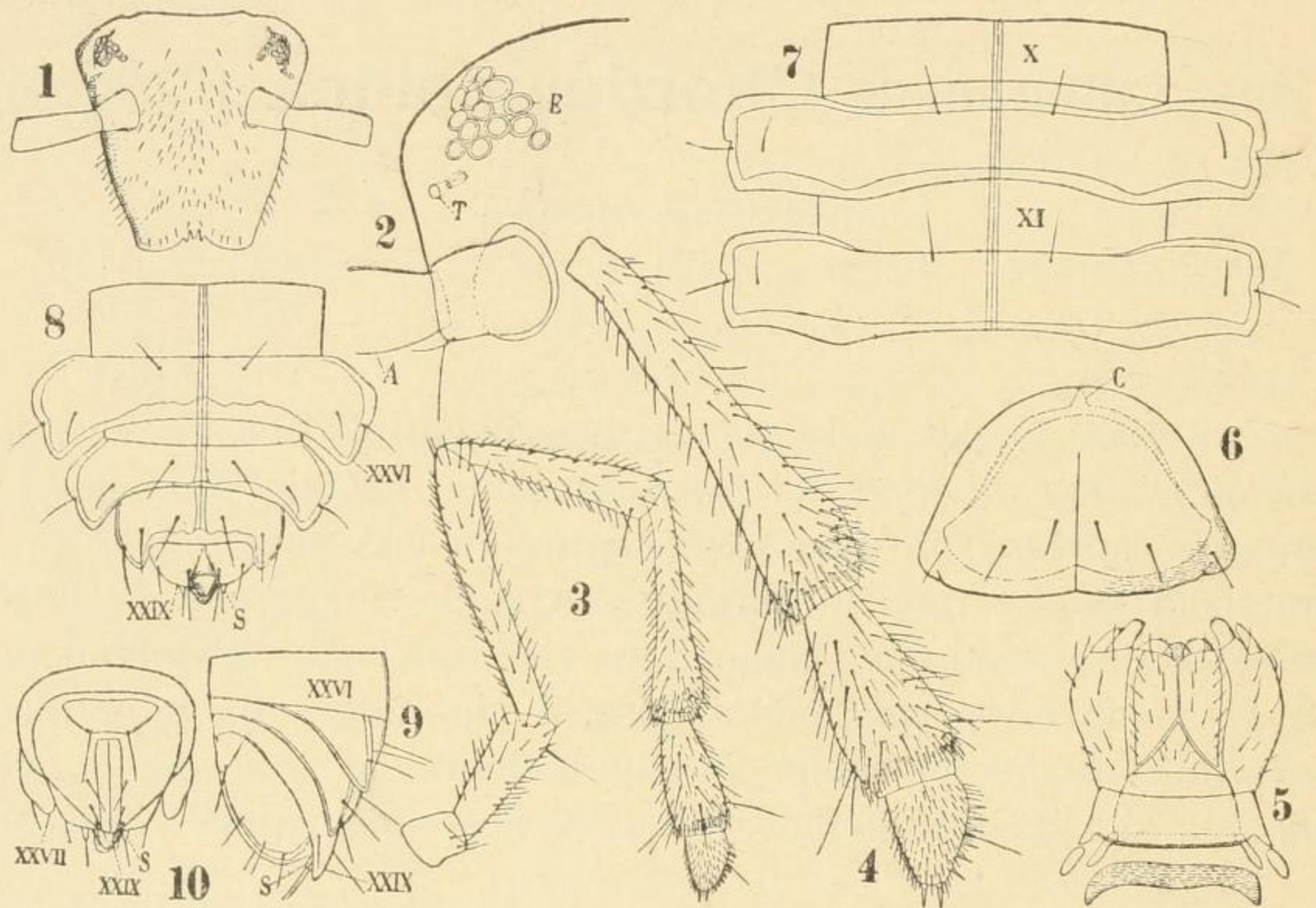


Fig. I.

*Urochordeuma Bumpusi*: 1. epieranium pronum; 2. ejusdem pars lateralis (A antennarum pars proximalis, E oculi, T Tomösvaryi organum); 3. antenna; 4. ejusdem pars distalis; 5. hypostoma; 6. collum pronum (C processus medianus anticus); 7. trunci segmenta X-XI prona; 8. trunci segmenta postica a XXVI prona; 9. eadem lateraliter inspecta (S glandulae sericiparae ductus); 10. segmenta a XXVII supina.

datim minoribus, instructa, setis dorsualibus utrimque 6. Segmentum praeanaale (Fig. I, 8-10) medium postice breviter et triangulariter productum, valvulas anales parum superans. Ductus sericipari duo bene evoluti sunt.

*Mas.* Pedes primi paris (Fig. II, 1) ungue incluso 7-articulati, articuli tertii basi interne in processum longum producta, tertii paris (Fig. II, 3) articuli primi postice processu longo subcylindraceo, aliquantum arcuato deorsum vergente instructi.

Organi copulativi par anticum (Fig. III, 1-3) uniarticulatum, flagello instructum, par posticum (Fig. III, 4-5) biarticulatum sat simplice.



Pedes primi paris segmenti septimi (pone collum, Fig. II, 8) articulo primo vesiculis instructo.

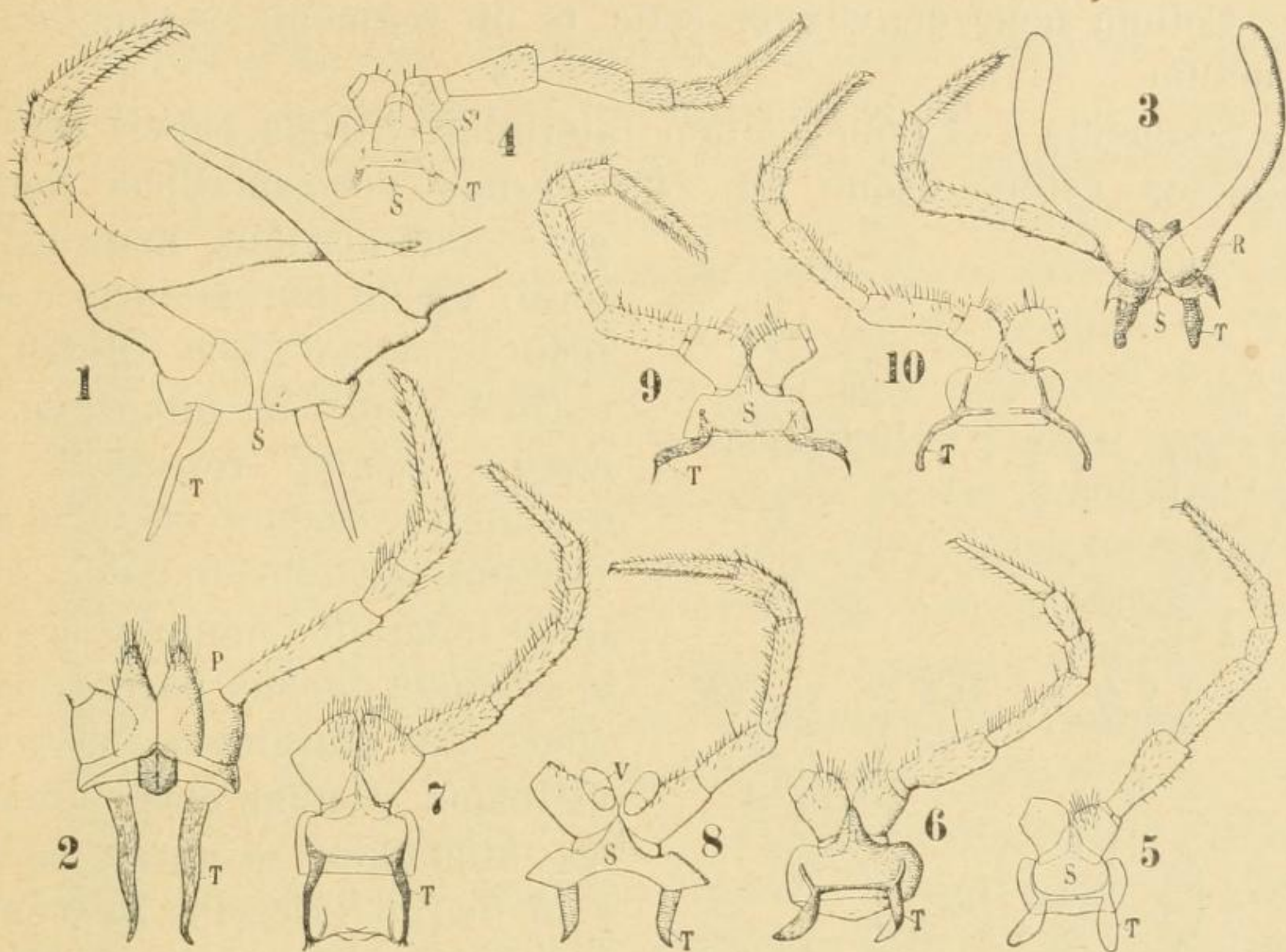


Fig. II.

*Urochordeuma Bumpusi*, mas: 1. pedum par primum, (S sternum, T processus interni); 2. par secundum (P penis); 3. par tertium (R articuli primi processus); 4. par quartum; 5. par quintum; 6. par sextum; 7. par septimum; 8. par decimum (primum segmenti septimi pone collum, S vesiculae); 9. par undecimum; 10. par duodecimum.

Pedes ceteri (Fig. II, 10) longi, attenuati, articulo secundo quam tertius parum brevior et articulo tertio quam sextus parum brevior.

*Observatio.* — Familia haec inter *Chordeumoidearum* ceteras segmento praenali medio elongato et valvulas anales superante, et etiam setarum dorsualium positione valde distincta est.

### GEN. *Urochordeuma* Silv.

Generis characteres in familiae descriptione comprehensi sunt.

#### *Urochordeuma Bumpusi* Silv.

♂ Corpus castaneo-fulvescens, ventre et pedum articulis basalibus umbrinis.



Antennae reversae, corpore contracto, segmentum primum pone collum superantes et quam corporis latitudo (carinis inclusis) longiores. Oculi (Fig. I, 2) ocellis 14-15 compositi.

Collum bene convexum setis 6 ut segmenta sequentia instructum.

Segmenta 1-3 pone collum lateraliter carinis parvis crassis, segmenta cetera usque ad 24<sup>um</sup> carinis horizontalibus longis, subrectangularibus, margine laterali medio parum inciso, segmenta postica 25-28 (Fig. I, 8) carinis gradatim minoribus et angulo postico retrorsum aliquantum vergente et subacuto. Dorsum medium lineatum granulis nonnullis minimis sparsis et granulis duobus parum majoribus ad marginem posticum utrimque auctum. Setae dorsuales attenuatae et quam carinarum margo lateralis breviores.

Segmentum praenale (Fig. I, 8-10) postice utrimque arcuatum, medium triangulariter productum et valvulas anales superans. Lamina praenalis subtrapezoidalis et postice utrimque setam longam gerens. Valvulae anales marginatae et utrimque setis tribus instructae.

Pedes primi ad septimum par vide fig. II, 1-7, paris primi

et secundi segmenti septimi (pone collum) vide fig. II, 8-9.

Organum copulativum primi et secundi paris vide fig. III.

Long. corp. mm. 19; lat. segmenti decimi cum carinis 3, sine carinis 1,7; long. antennarum 3,5, pedum segmenti decimi 2,7.

*Habitat.* Exempla duo masculina et alium juvenile ad Longmire Springs (M.<sup>te</sup> Rainier, Tacoma, Whashington Prov., America septentrionalis-occidentalis) in arbore putrescente legi.

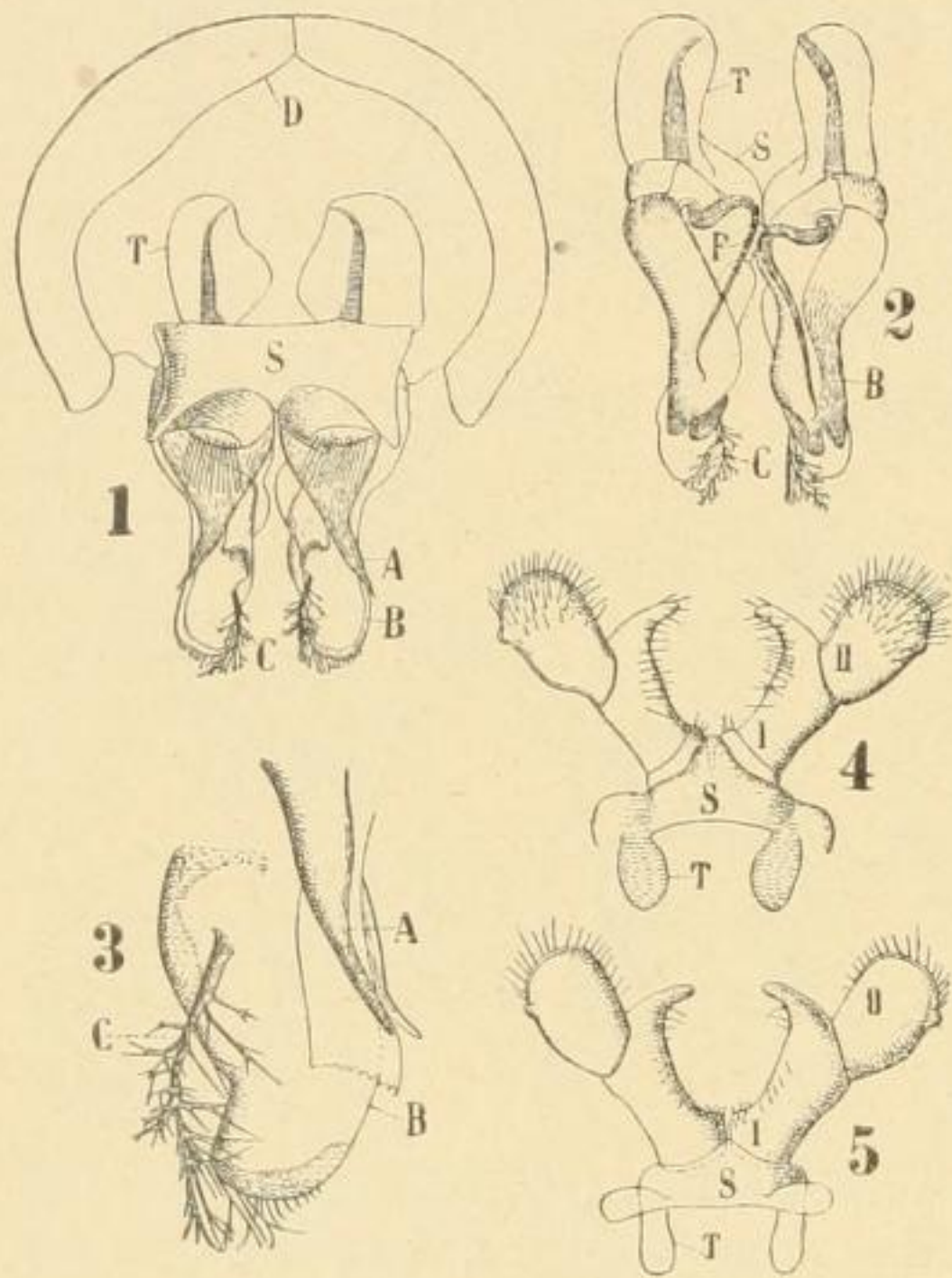


Fig. III.

*Urochordeuma Bumpusi*: 1. trunci segmentum sextum pone collum cum organi copulativi parte antice antice inspectum (A, B, C organi copulativi partes, D tergum, S sternum, T processus interni); 2. organi copulativi par anticum postice inspectum (F flagellum); 3. ejusdem pars distalis; 4. organi copulativi par posticum antice inspectum; 5. idem postice inspectum.



FAM. **Rhiscosomididae** Silv. 1909.

Corpus (Fig. IV) capite, collo, segmento anali et segmentis aliis 28 (1) compositum, in spiram contractile.

Caput vertice medio partim detecto sed multo minus quam in *Chordeumoideis* ceteris, lateraliter usque ad oculorum marginem posticum oblecto; facie sat convexa; labro 3-dentato. Oculi parvi ocellis paucis compositi; Tömösvaryi organum bene evolutum. Antennae (Fig. V,2-3) sat breves, articulo tertio quam quartus parum longiore, articulo quinto parum minus quam duplo quam quartus longiore et quam ceteri crassiore. Mandibulae (Fig. V,4) dente externo, dente minori aucto, lamina dentata, laminis pectinatis 7, mola bene evoluta instructae. Hypostoma (Fig. V, 5) eodem *Craspedosomidarum* simile, stilis tricuspidatis etiam instructum.

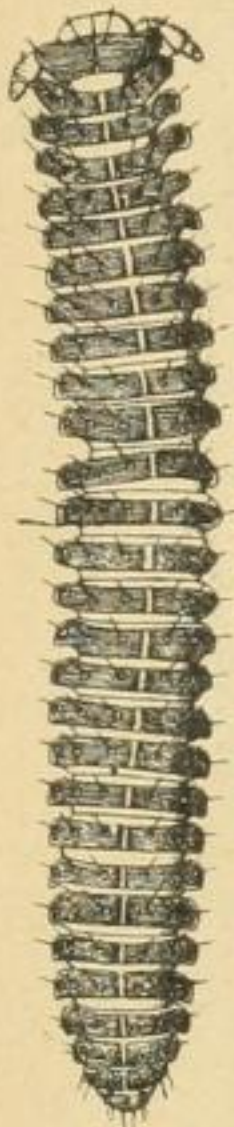


Fig. IV.

*Rhiscosomides*  
*Mineri*: animal-  
culum totum pro-  
num.

Collum (Fig. V,6-8) parum convexum, multo latius quam longum, *processu mediano antico destitutum*. Segmenta sequentia (Fig. IV et V,9) usque ad 25<sup>um</sup> carinis lateralibus parvis, magis ad ventrem quam ad dorsum approximatis, extrorsum et parum deorsum vergentibus aucta. Segmenta 26-27 carinis gradatim minoribus. Segmenta omnia setis 3 + 3, quarum laterales fere in carinarum media superficie dorsuali, aliquantum longe a margine laterali, instructa.

Segmentum praenale (Fig V, 10-11) postice haud productum, rotundatum et valvulas anales supra vix obtegens. Ductus sericipari bene evoluti sunt. Valvulae anales immarginatae.

Pedes breves, articulo tertio quam ceteri longiore.

♂ Pedes parium 1-7 (Fig. VI, 1-4) eisdem feminae similes; pedes segmenti sexti (pone collum) organum copulativum formantes; pedes primi paris segmenti septimi pone collum (Fig. VI,5) articulo primo crassiore et vesicula instructo; secundi paris (Fig. VI,6) ceteris similes.

Pedes copulativi primi paris (Fig. VII, 1-3) uniarticulati, pseuflagellis duobus et processibus aliis compositi; secundi paris

(1) Exempla segmentis 27 primitus a me descripta haud adulta erant.



(Fig. VII,4) uniarticulati, articulo minimo quam processus sternalis sat brevis haud longiore.

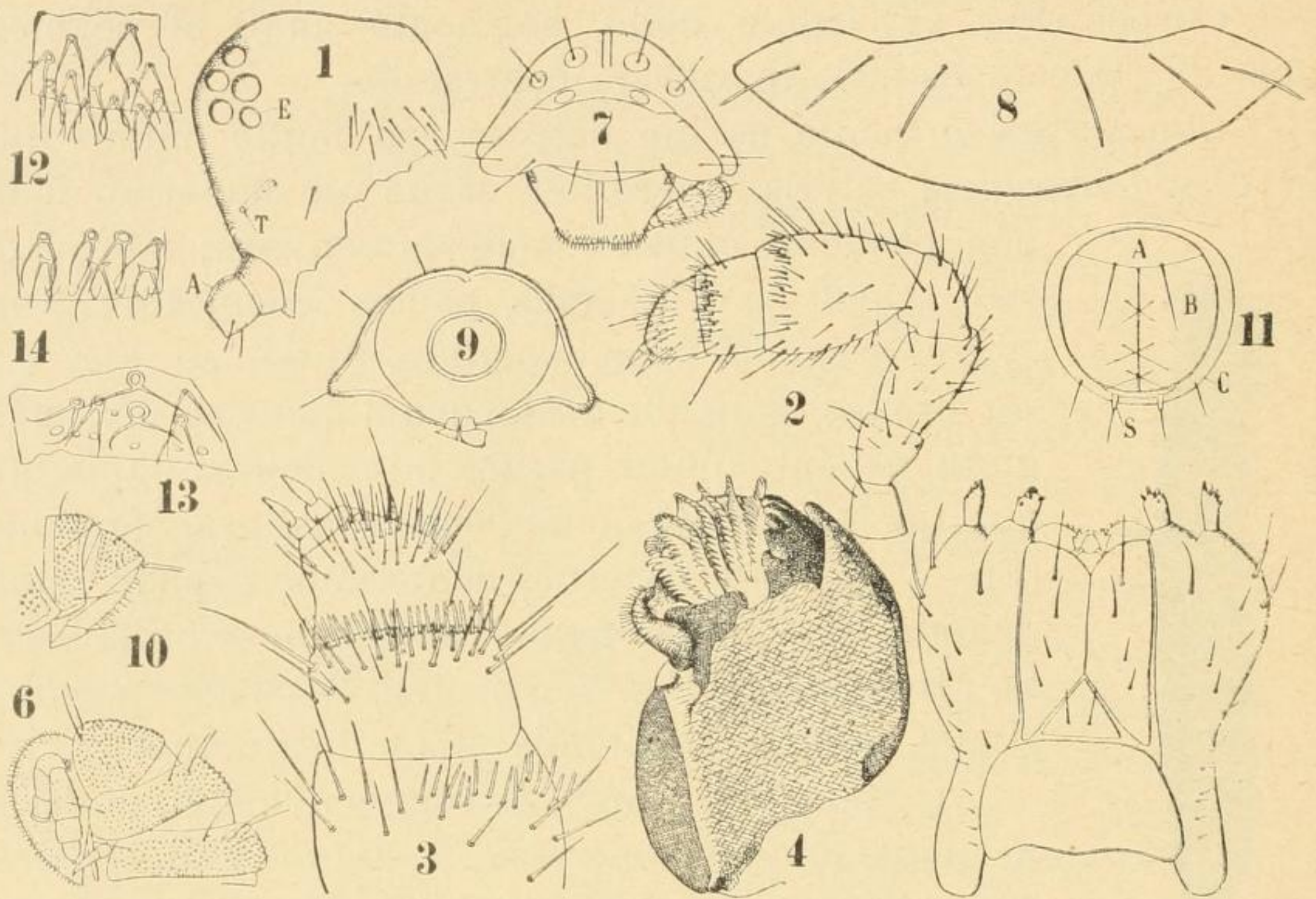


Fig. V.

*Rhiscosomides Mineri*: 1. epieranii pars (A antennarum pars proximalis, E oculi, T Tömösvaryi organum); 2. antenna; 3. ejusdem pars distalis; 4. mandibulae pars distalis; 5. hypostoma; 6. corporis pars antica lateraliter inspecta; 7. corporis pars antica prona; 8. collum; 9. trunci segmentum decimum postice inspectum; 10. corporis pars postica lateraliter inspecta; 11. corporis pars postrema supina (A lamina praenalis, B valvulae anales, C segmentum praeanaale, S glandulae sericiparae ductus); 12-14 dermatos dorsualis particulae.

*Observatio.* — Familia haec inter ceteras *Chordeumoidearum* colli latitudine et ejusdem processu mediani anteriori defectu distinctissima est.

#### GEN. **Rhiscosomides** Silv.

Generis characteres in familiae descriptione comprehensi sunt.

#### **Rhiscosomides Mineri** Silv.

Corpus castaneum collo, capitis maxima parte, maculis parvis circularibus circa setarum dorsualium basim et ventre stramineis.

Caput setis brevibus numerosis vestitum. Oculi (Fig. V,1) ocellis 5 compositi. Antennae breves, parum minus quam corporis dimi-



dia latitudo (cum carinis) breviores, articulo quinto quam ceteri longiore et crassiore.

Collum (Fig. V,8) parum magis quam triplo latiore quam longiore, capitis latera spatio sat magno superans et quam segmenti sequentis latitudo parum minor, antice utrimque parum sinuatum, supra antice setis 3 + 3 et superficie tota, ut segmen-

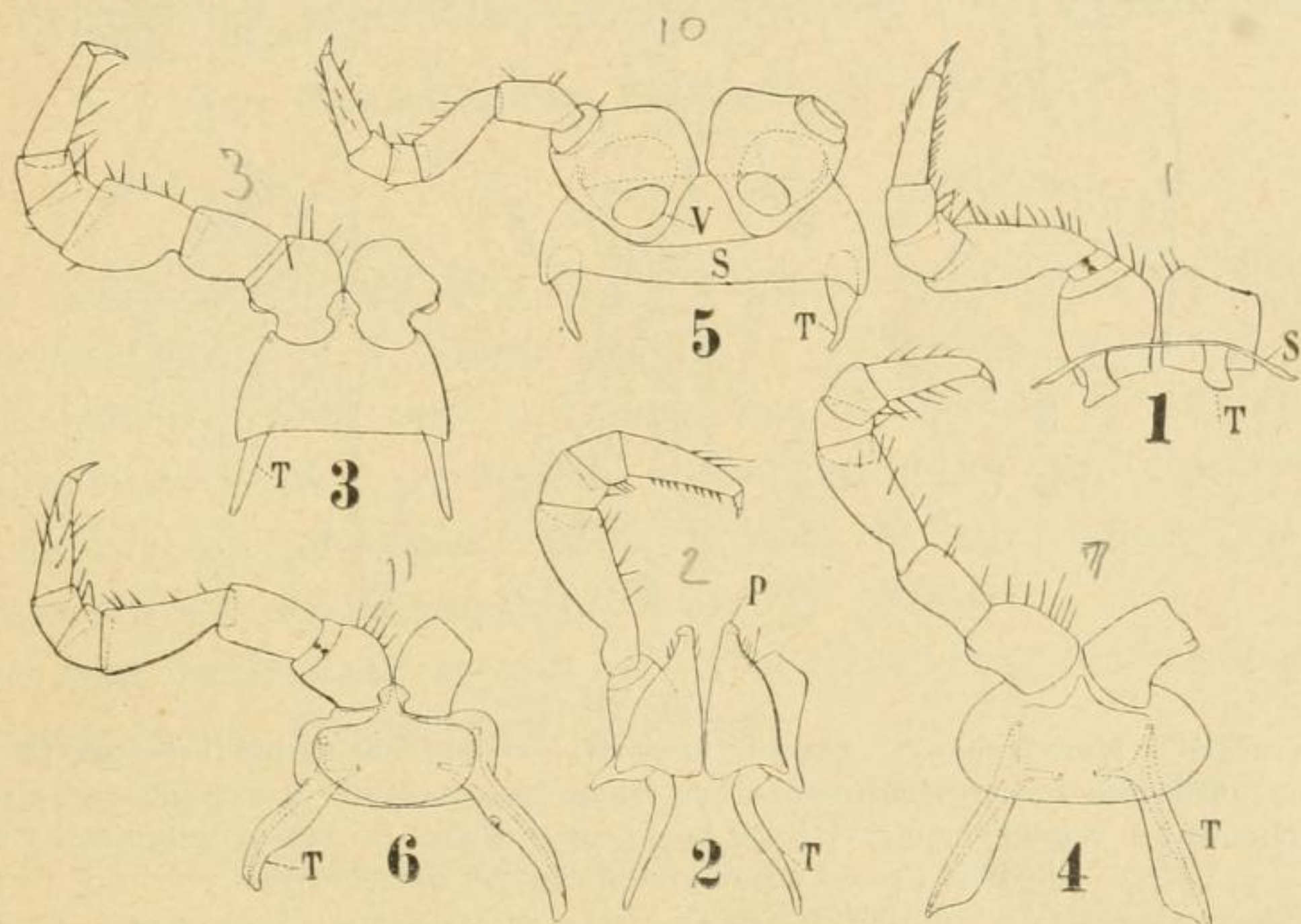


Fig. VI.

*Rhiscosomides Mineri*, mas: 1. pedum par primum; 2. par secundum (P penis); 3. par tertium; 4. par septimum; 5. par decimum; 6. par undecimum.

torum sequentium metazonae, tuberculis parvis numerosis, setas breviores binas basi connatas (Fig. V,12) gerentibus vestita.

Segmenta 1-25 (pone collum) carinis subaequalibus, brevibus, magis ad ventrem quam ad dorsum approximatis, extrorsum et deorsum vergentibus, angulo antico rotundato, postico acuto vel subacuto, retrorsum parum producto. Segmenta 26-27 carinis gradatim minoribus. Dorsum valde convexum, metazonarum superficie tuberculis setosis ut collum et praesertim ad carinarum basim et ad marginem posticum (Fig. V,14) tuberculis brevioribus acutis instructa. Segmentum praenale (Fig. V, 10-11) postice rotundatum; valvulae anales vix convexae, haud marginatae setis 3 + 3 instructae; lamina praenalis margine postico parum arcuato et setis duabus longis marginalibus instructo.

Pedes omnes breves.



♂ Pedes primi, secundi, tertii, septimi paris vide Fig. VI 1-4.  
 Pedes copulativi primi paris vide Fig. VII, 1-3, secundi  
 paris Fig. VII, 4.

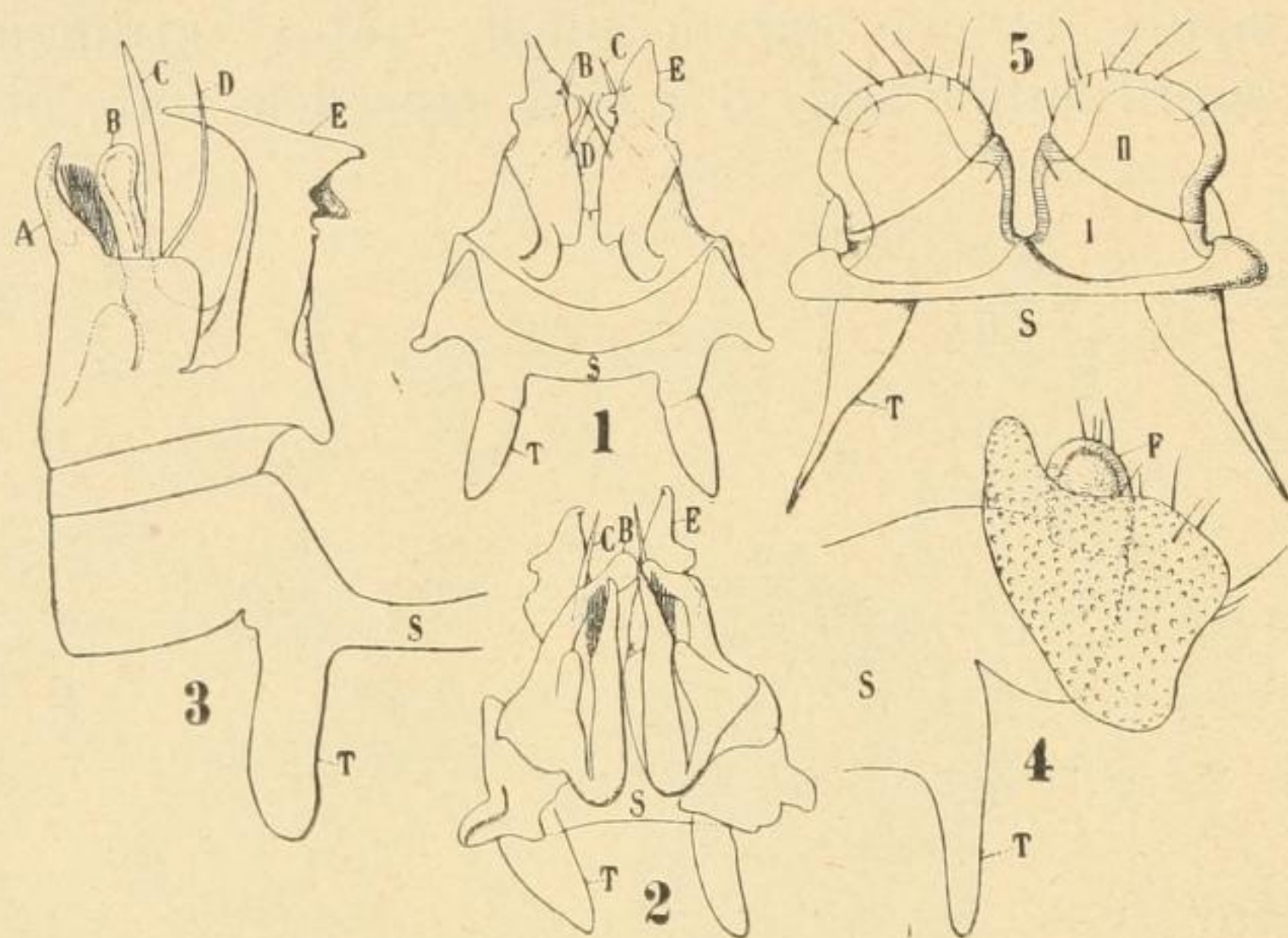


Fig. VII.

*Rhiscosomides Mineri*, mas: 1. organi copulativi par anticum antice inspectum; 2. idem postice inspectum; 3. ejusdem pars altera compressa et ramis A-E inter sese aliquantum remotis; 4. organi copulativi paris postici pars altera (F pedum reliquiae); 5. maris juvenis (trunci segmentis 27) pedum par octavum.

Pedes primi et secundi paris segmenti septimi (pone collum) vide Fig. VI, 5-6.

♂ Juvenis. Pedes primi paris segmenti sexti pone collum (Fig. VII, 5) 2-articulati, secundi paris ceteris simile.

Long. corp. mm. 7; lat. segmenti decimi cum carinis 1,10, sine carinis 0,71; long. antennarum 0,65, pedum segmenti decimi 0,52.

*Habitat.* Exempla nonnulla in arbore putrescente ad Lebanon (Oregon, America sept. occidentalis) legi.