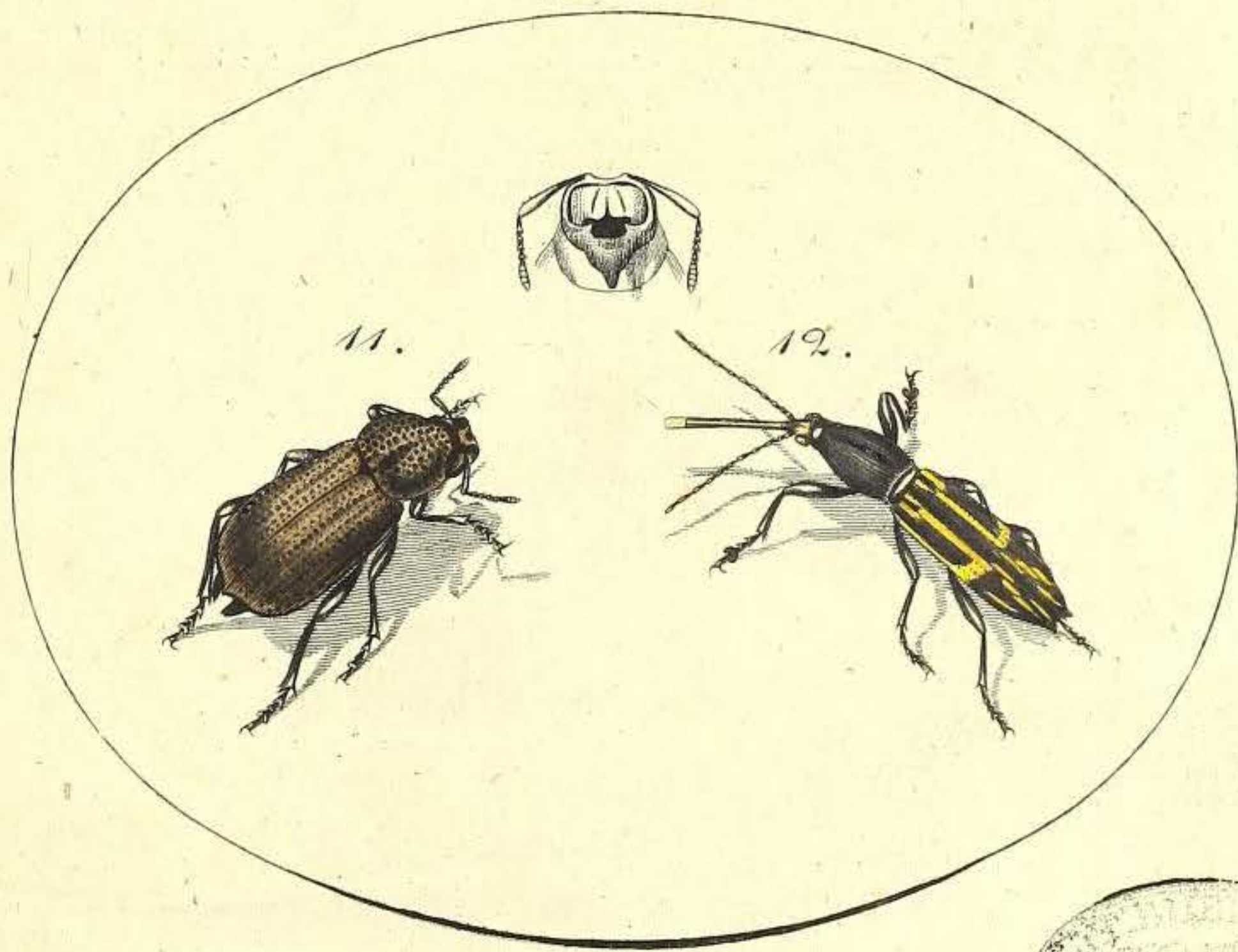


Memoires

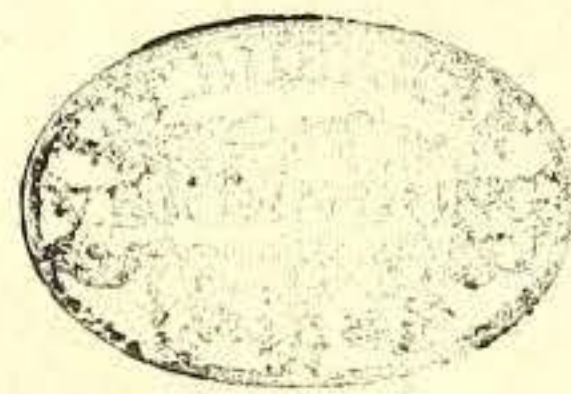
de la

SOCIÉTÉ IMPÉRIALE

des Naturalistes.



Tome VI.



Moscou 1823.

C. Zetter fecit.

438

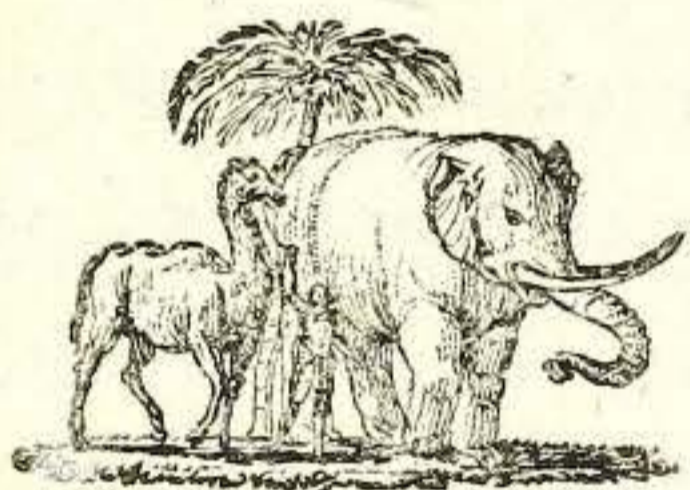
MÉMOIRES
 DE LA
 SOCIÉTÉ IMPÉRIALE
 DES
 NATURALISTES
 DE MOSCOU.

~~~~~

TOME VI.

AVEC XXV PLANCHES.

~~~~~



MOSCOU.

DE L'IMPRIMERIE DE L'UNIVERSITÉ IMPÉRIALE.

1823.



CONTENU

DU SIXIÈME VOLUME

DES

MÉMOIRES.

Page.

C. STEVEN , Monographia Pedicularis.	1 — 60
I. HENNING , Observationes de plantis Tanaicensibus.	61 — 93
F. F. ESCHSCHOLTZ , Species insectorum novae.	95 — 108
EJUSDEM , Descriptio speciei novae Astacorum Rossicae.	109 — 110
EJUSDEM , Animalia Tetracera et myriapoda exotica.	111 — 114
FR. GEBLER , Chrysomelae Sibiriae rariores.	117 — 126
EJUSDEM , Coleoptera Sibiriae orientalis.	127 — 131
<i>Arv. Dav.</i> HUMMEL , Supplementum ad Faunae Ingricae Prodromum. Eleutherata. Centur. I.	133 — 159
EJUSDEM , Insectum non descriptum ex ordine Dipterorum et Familia Tipulariarum.	160 — 161
F. E. L. FISCHER , Genera plantarum duo.	163 — 174
Ch. P. THUNBERG , Description d'un nouveau genre d'oiseaux, découvert dans le Brésil et nommé Cotinga.	175 — 179

IV

- Ch. B. de MANNERHEIM, Mémoire entomologique
sur une nouvelle espèce de Cécido-
mye. 180 — 184
- BESSER, Apperçu de la Géographie physique de
Volhynie et de Podolie. 185 — 212
- FR. GEBLER, le putois des Alpes. 213 — 214
- G. FISCHER, Adversaria Zoologica. Fasciculus III. 215 — 250
- EJUSDEM, Notice sur un nouveau genre d'oiseau,
nommé Podoces. 251 — 253
- EJUSDEM, Insecta quaedam exotica descripta. . 254 — 267
- EJUSDEM, Notice sur l'Argas de Perse, (Mallèh de
Mianèh) décrit par les voyageurs sous
le nom de punaise venimeuse de Mi-
ana. 269 — 283
- EJUSDEM, Physodactylus, novum genus Elateridum. 301 — 304
- H. MERTENS et C. L. GOLDBACH, Observationes in
fructus et semina Nymphaeacearum. 285 — 299



ANIMALIA TETRACERA

ET

MYRIAPODA EXOTICA

descripsit

F. FRID. ESCHSCHOLTZ.

1. *Oniscus musculus*, supra dilute cinereus, elongatus; segmentis anterioribus angulo postico rotundato.

Habitat in insulis Corallinis maris Pacifici.

Etsi *Oniscus* hic antennis tantum septemarticulatis gaudet, attamen *Oniscorum* generi, nec *Porcellionum* cel. Latreillei adnumerandum esse censeo, quia et in *Onisco* asello non nisi septem articulos, nec octo, invenire possum. Cel. G. R. *Treviranus* ita prorsus existimat (*Vermischte Schriften anatom. und phys. Inhalts I. p. 50*), *Oniscum* asellum L. et *Porcellionem* scabrum Latr. ne specie quidem differre.

Oniscus masculus asello paullo minor et angustior; corpus supra dilute cinereum, subtus cum antennis et pedibus pallidum. Caput segmentaque dorsalia granulis obsolete laevigatis obsita. Segmentum primum antice pro receptione capitis late excisum; angulis anticis antrorsum productis, angulis posticis vero rotundatis. (In *Onisco* asello angulis hic posticus retrorsum humatus apparet.) Ita rotundatus quoque segmenti secundi et tertii angulus posticus constructus est; quarti et quinti angulus jam rectus fit; ultimorum duorum segmentorum anguli acuti. Seg-

menta abdominalia fere abrupte angustiora; processibus lateralibus acuminatis. Styli caudae laterales parum longiores, quam in *Onisco asello* inveniuntur.

2. *Armadillo galbineus*, supra luteus, maculis irregularibus confluentibus numerosis brunneis.

Habitat in insula Guahm, maxime australi Marianarum.

Armadillone vulgari duplo minor et angustior. Caput segmentaque corporis supra lutea, maculis brunneis irregularibus, hinc inde inter se confluentibus, numerosis, magnitudine diversis picta. Antennae fuscae, geniculis pallidis. Segmentum primum dorsale ceteris latius, angulo postico producto, apice rotundato. Corpus subtus cum pedibus pallidum.

3. *Polydesmus rugulosus*, brunneus, segmentis pediferis supra punctato rugosis, alternis margine laterali incrassato punctoque impresso, segmento ultimo mucrone incurvo.

Habitat Brasiliae.

Longitudo hujus speciei duos pollices cum dimidio aequat. Corpus brunneum, antennis pedibusque fuscis. Caput et segmenta tria antica laevia, convexa, lateraliter tenuissime marginata; margine postico trisinuato, angulo postico acuto parum retrorsum producto. Segmenta pedifera supra medio parum convexa subtilius punctato rugosa, margine laterali subreflexo, in segmentis alternis incrassato laevi et puncto profunde impresso. Anguli postici anteriorum segmentorum recti; in segmentis posterioribus gradatim acutiores evadunt, ita ut ultima angulis retrorsum spinosis conspiciantur. Segmentum ultimum convexum immarginatum, ceteris multo angustius, medio mucrone basi lato apice obtuso incurvo armatum. Pedes utrinque

triginta, uti in *Polydesmo* sequenti, et *Julo complanato* L., *depresso* F. et *stigmatæ* F., quae omnes hujus generis species hucusque cognitae sunt.

4. *Polydesmus lateralis*, brunneus, supra laevissimus; segmentis lateribus flavis, medio transversim canaliculatis, segmento ultimo mucrone apice bidentato.

Habitat in insula Guahm.

Polydesmo complanato fere dimidio minor parumque angustior. Caput convexum brunneum, ore ferrugineo. Antennae brunneae, basi fuscae, pubescentes. Segmenta omnia supra brunnea, lateribus flava, subtus lateribus badia violaceo micantia, in medio pallida. Segmentum primum ceteris latius, antice rotundatum, basi truncatum, supra convexum laevissimum, lateribus parum reflexis; segmenta tria sequentia angustissima, angulis posticis retrorsum spinosis; segmenta cetera quatuordecim in medio linea subsinuata transversa impressa; penultimum iterum laeve (sine linea impressa); ultimum laeve et lateribus inerme, at medio mucrone crasso, apice truncato et dentibus duobus parvis instructo, flavo armatum. Pedes pallidi, supra parum infuscati.

Segmentum septimum tantum unico pari pedum ceteris aequali instructum, sed par alterum tuberculo in ipso medio segmenti insertum et antrorsum directum multo minus et gracilius (quae etiam in specie praecedenti observavi), verisimiliter partibus genitalibus inserviens.

5. *Geophilus angustatus*, ferrugineus, pedibus utrinque 41 — 43, corpore anterieus angustato.

Habitat in insula Unalashka sub lapidibus.

Hic Geophilus Scolopendra forficata paullo longior, sed dimidio fere angustior; latitudo corporis maxima in parte posteriori invenitur; versus caudam corpus parum se coarctat, at versus caput multo magis. Antennae pedibus fere duplo longiores, cylindricae, 14 - articulatae; articulis globosis apice truncatis, ultimo oblongo.

