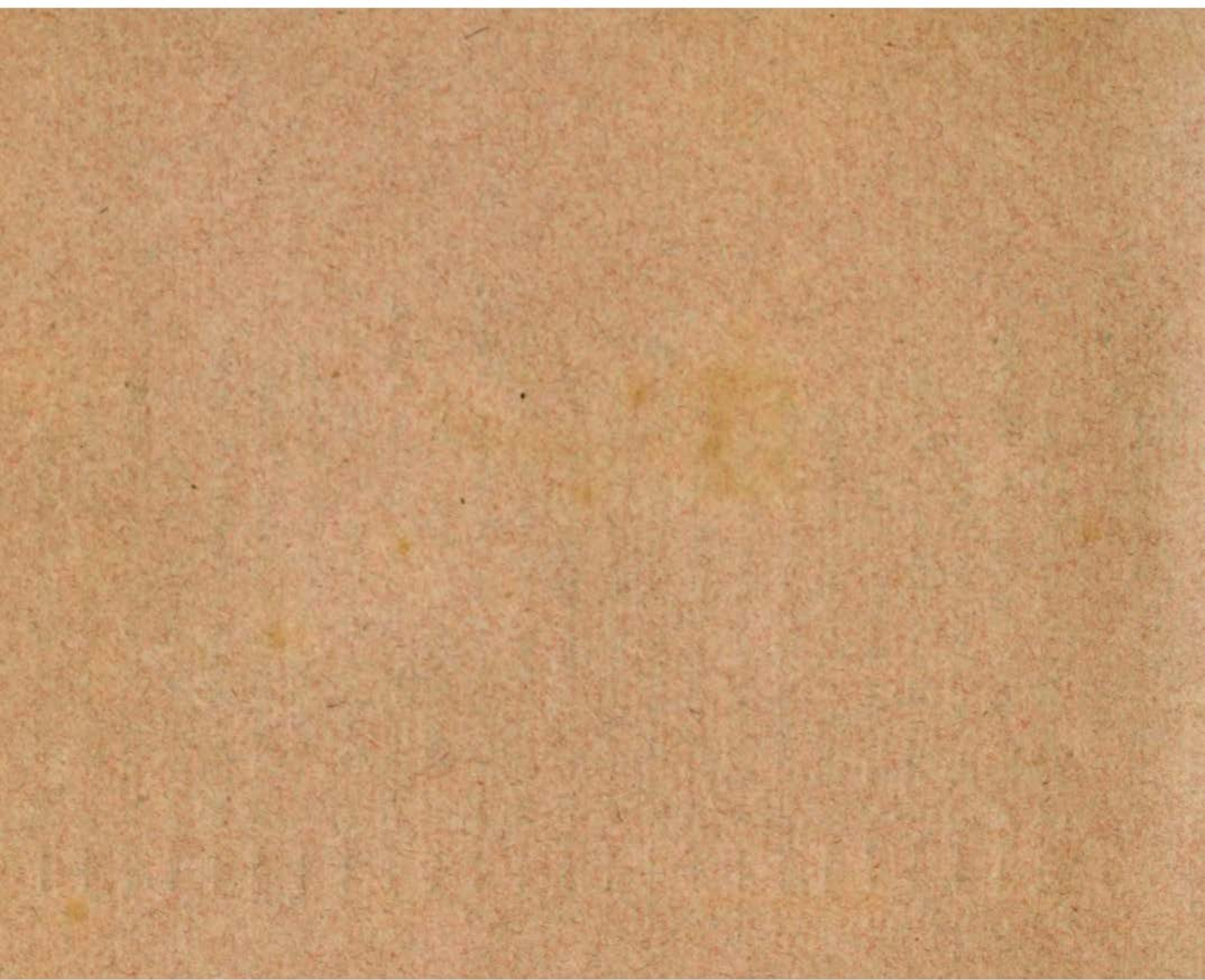


Inhalt des neunten Hefts.

- Tab. 1. *Tenebrio culinaris* Linn.
— 2. *Tenebrio ferrugineus* Hellwig.
— 3. *Helops ferratus* Fabric.
— 4. *Helops canaliculatus* Fabric.
— 5. *Prionus Faber* Fabric.
— 6. *Prionus ferrarius* Panzer.
— 7. *Prionus depfarius* Fabric.
— 8. *Prionus coriarius* Fabric.
— 9. *Tetratoma Ancora* Fabric.
— 10. *Tetratoma fungorum* Fabric.
— 11. *Paederus riparius* Fabric.
— 12. *Paederus elongatus* Fabric.
— 13. *Oxyporus marginellus* Fabric.
— 14. *Oxyporus chrysomelinus* Fabric.
— 15. Pap. Parnass. Apollo Linn.
— 16. Pab. Pl. urb. *Aracanthus* Fabric.
— 17. *Bombyx luctifera* Fabric.
— 18. *Bombyx rubricollis* Fabric.
— 19. *Stratiomys clavipes* Fabric.
— 20. *Stratiomys macroleon* Panzer.
— 21. *Oniscus Afellus* Linn.
— 22. *Oniscus pustulatus* Fabric.
— 23. *Oniscus zonatus* Perfoon.
— 24. *Oniscus agilis* Perfoon.





Tenebrio culinaris Linn.

TENEBRIO *culinaris*

Der braune Mehlkäfer. Der Küchengast.

Tenebrio culinaris: alatus ferrugineus elytris striatis. *Linn. Syst. Nat.*
n. 5. p. 675. ed. XIII. n. 5. p. 1996. *Faun. Suec.* n. 816.

Tenebrio culinaris: alatus ferrugineus elytris crenato - striatis. *Fabric.*
Mant. Ins. T. I. n. 15. p. 212. *Ent. Syst.* T. I. n. 16. p. 113.

Tenebrio culinaris. *Fuesly schweiz. Ins.* p. 19. n. 389.

In Küchen, Kellern und Speiskammern: nicht selten.

In keiner der öfters angeführten *Schäfferschen* Figuren (Tab. 66. fig. 1. und tab. 130. fig. 5.) kann ich diesen Mehlkäfer erkennen.

a. Natürliche Grösse. b. Ein vergrössertes Fühlhorn.

TESTAMENTO

Yo, el Sr. D. Juan de los Rios, de la Ciudad de Madrid, en su ultima voluntad, declaro que me he acordado de lo siguiente:

Primero, que deo a mi hijo D. Juan de los Rios, el tercio de mis bienes que me quedaren en el momento de mi muerte.

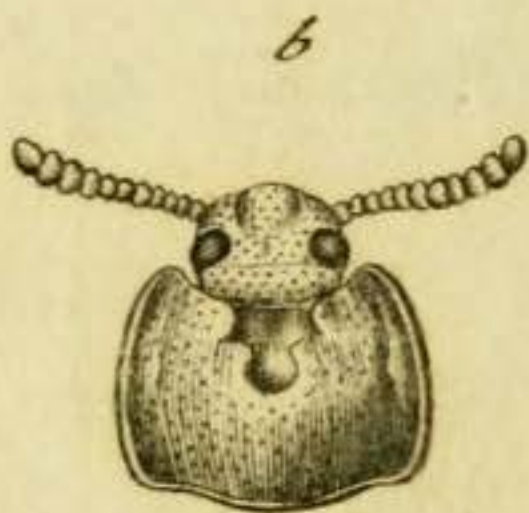
Segundo, que deo a mi hija D. Maria de los Rios, la mitad de mis bienes que me quedaren en el momento de mi muerte.

Tercero, que deo a mi hijo D. Pedro de los Rios, la otra mitad de mis bienes que me quedaren en el momento de mi muerte.

Quarto, que deo a mi hijo D. Juan de los Rios, el tercio de mis bienes que me quedaren en el momento de mi muerte.

Quinto, que deo a mi hija D. Maria de los Rios, la mitad de mis bienes que me quedaren en el momento de mi muerte.

Sexto, que deo a mi hijo D. Pedro de los Rios, la otra mitad de mis bienes que me quedaren en el momento de mi muerte.



Tenebrio ferrugineus Hellw.

TENEBRIO ferrugineus.

Der rostfärbige Mehlkäfer.

Tenebrio ferrugineus: alatus ferrugineus elytris crenato-striatis, thorace antice impresso.

Bey Harzbüttel, nicht weit von Braunschweig im Eichenholze, worinn die Verwandlung geschieht.

Fast völlig der vorige, so ähnlich ist er ihm, nur etwas grösser, und dunkelbrauner. Der thorax hat vorwärts eine sehr merkliche Vertiefung, die ihm charakteristisch wird. Doch auch dieser Umstand dürfte nicht ganz entscheiden, wenn es sich bestättigen sollte, dafs er nur auf den Unterschied des Geschlechtes hinwiese. *Linné* drückt sich positiv hierüber aus: *thorax supra in parte antica retusus f. depressus; hoc tamen in maioribus f. foeminis obtinet.* Faun. Suec. n. 816. — Doch die Verschiedenheit des Aufenthaltes steht im Weege.

a. Natürliche Grösse. b. Vergrössertes Bruststück etc.

THESE

THESE

THESE

THESE

THESE

THESE

THESE

THESE

THESE

THESE

THESE

THESE

THESE

THESE

THESE

THESE



Helops ferratus Fabr.



HELOPS serratus.

Der sägenartiggezähnte Schattenkäfer.

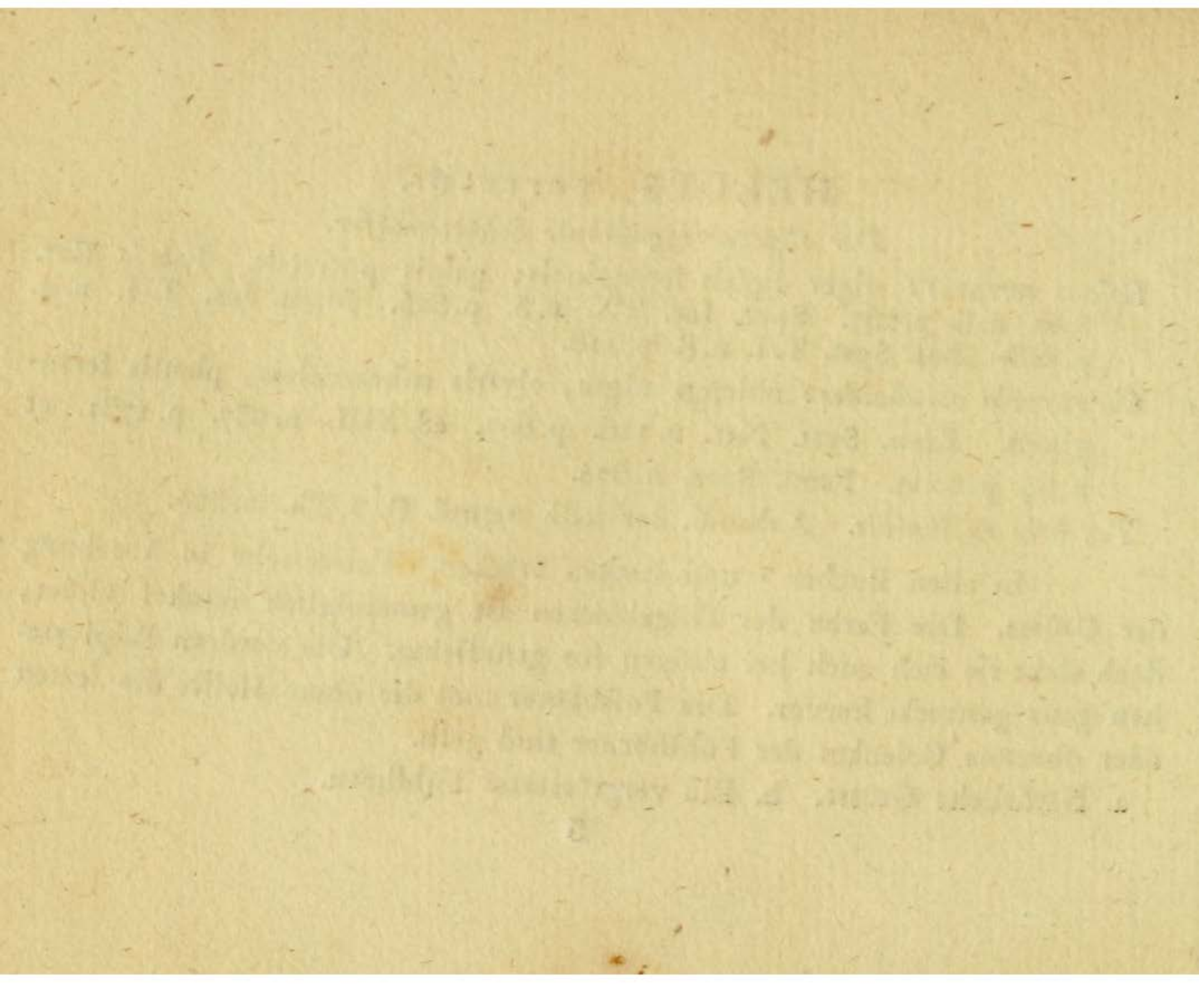
Helops serratus: niger digitis ferrugineis, palpis porrectis. *Fabric. Ent. Syst.* n. 3. p. 257. *Spec. Ins. T. I.* n. 3. p. 325. *Mant. Ins. T. I.* n. 4. p. 213. *Ent. Syst. T. I.* n. 8. p. 118.

Chrysomela caraboides: oblonga nigra, elytris subcaeruleis, plantis ferrugineis. *Linn. Syst. Nat.* n. 116. p. 602. ed. XIII. n. 237. p. 1731. et n. 64. p. 2009. *Faun. Suec.* n. 574.

Tenebrio rufibarbis. *Abhandl. der hall. naturf. G. I. Th.* n. 324.

In alten Buchen - und Eichen Stöcken. Variirt sehr in Ansehung der Grösse. Die Farbe der Flügeldecken ist gemeiniglich dunkel violet, doch zieht sie sich auch bei einigen ins grünlichte. Die vordern Palpi stehen ganz gestreckt hervor. Die Fufsblätter und die obere Helfte des letzten oder obersten Gelenkes der Fühlhörner sind gelb.

a. Natürliche Grösse. b. Ein vergrössertes Fühlhorn.





Helops canaliculatus Fabr.



HELOPS canaliculatus.

Der Schattenkäfer mit der rinnenartigen Vertiefung auf dem Bruststücke.

Helops canaliculatus: niger thorace canaliculato utrinque impresso, elytris striatis, palpis porrectis. *Fabric. Mant. Ins. T. I. n. 6. p. 213. Ent. Syst. T. I. n. 10. p. 119.*

Tenebrio dubius. Abhandl. der hall. naturf. G. I. Th. p. 326.

Aufenthalt und Lebensart wie bey dem vorigen. Bleibt immer einfärbig. Das letzte Gelenk an den Fühlhörnern ist hier völlig gelb.

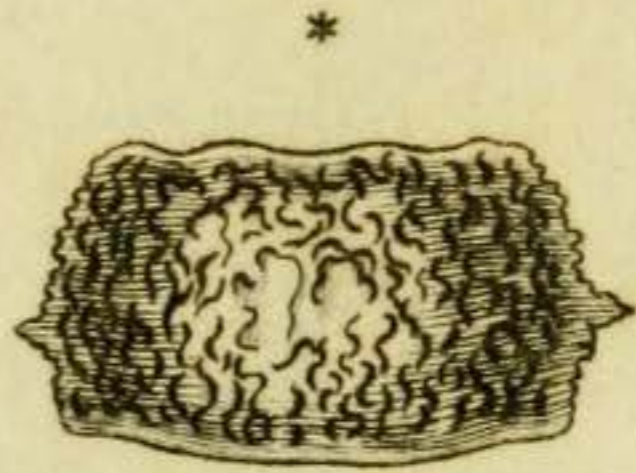
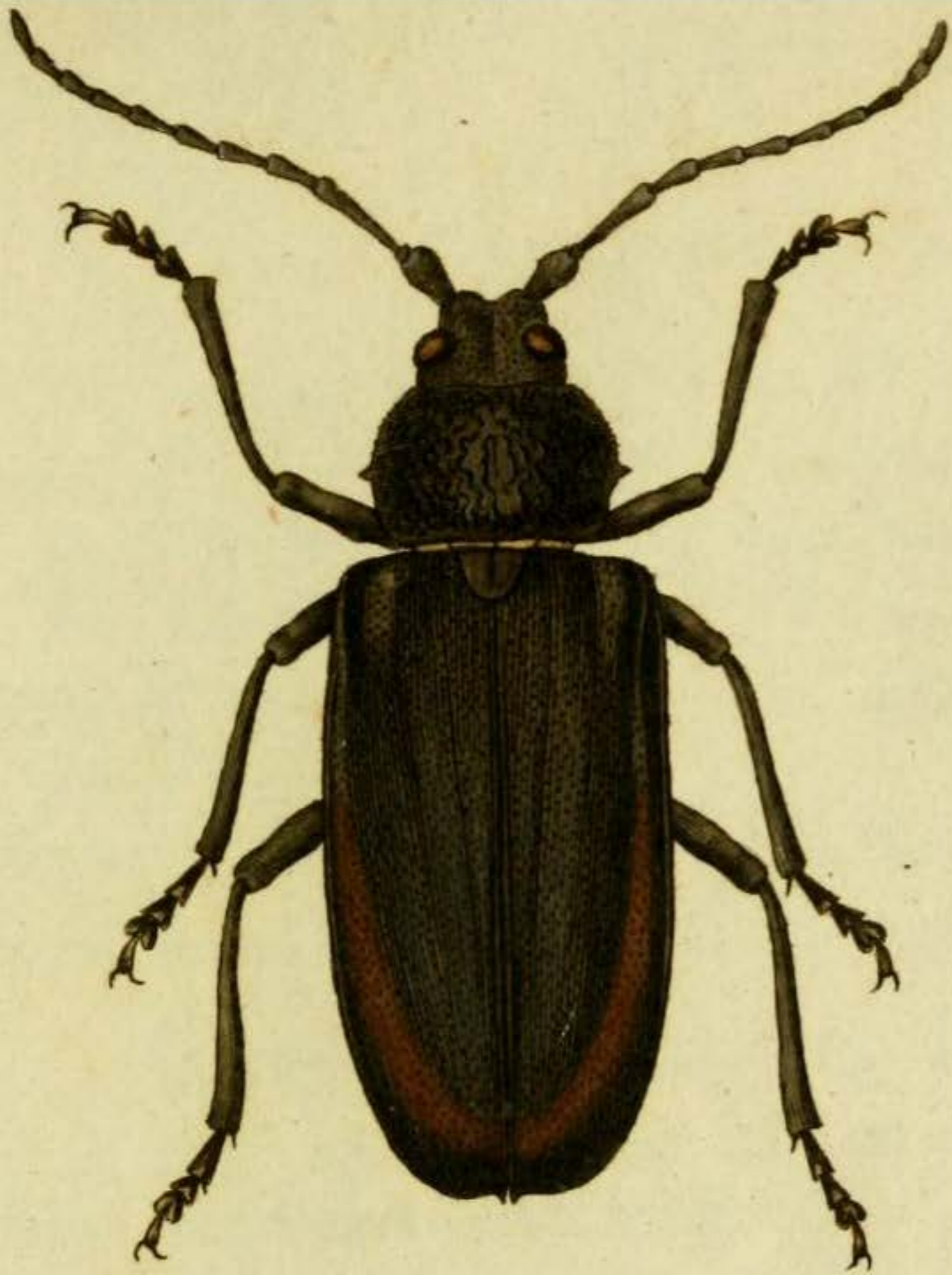
a. Natürliche Grösse. b. Ein vergrössertes Fühlhorn. c. Das vergrösserte Bruststück.

HEERES

Erklärung der ...

Abhandlung ...

... der ...



Prionus Faber Fabr.



PRIONVS Faber.

Der Zimmerbock. Der Zimmermann.

Prionus Faber: thorace marginato utrinque unidentato, elytris piceis, antennis medioeribus. *Fabric. Spec. Ins. T. I. n. 4. p. 204. Mant. Ins. T. I. n. 6. p. 128. Ent. Syst. T. II. n. 6. p. 244.*

Cerambyx Faber. Linn. Syst. Nat. n. 6. p. 622. ed. XIII. n. 6. p. 1815. Faun. Suec. n. 646.

Schäffer Ic. Ins. Ratisb. tab. 140. fig. 1. fide cl. Harrer.

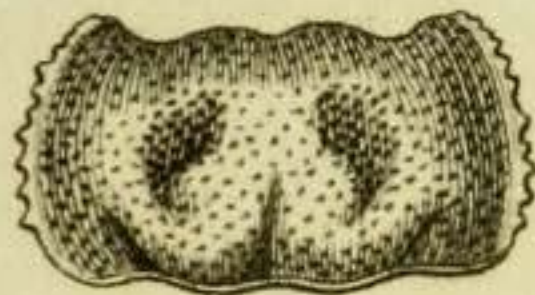
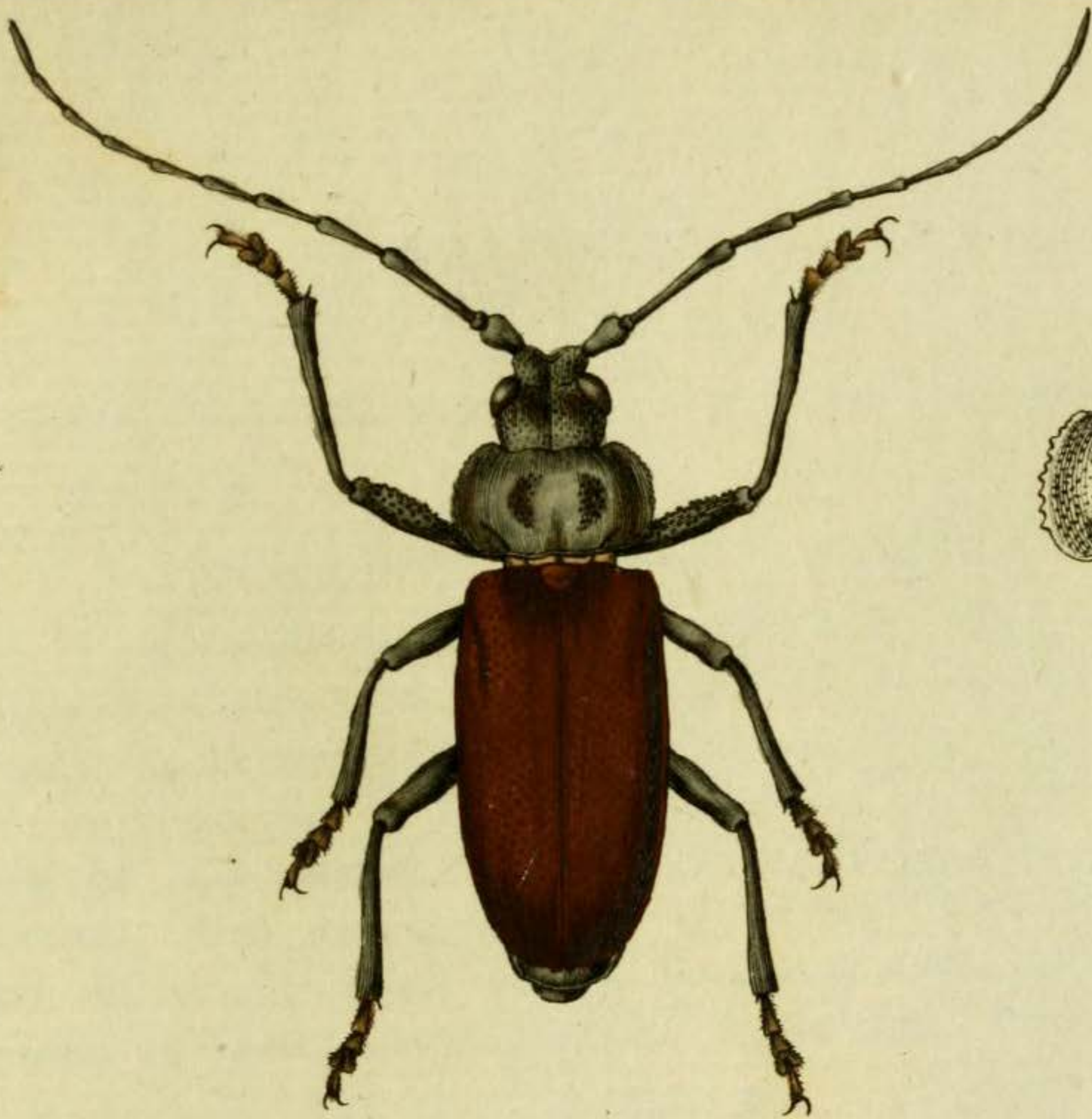
Harrer Besch. d. Schöff. Ins. I. Th. n. 315. p. 193.

Im Fichten - und Tannenholze. Selten.

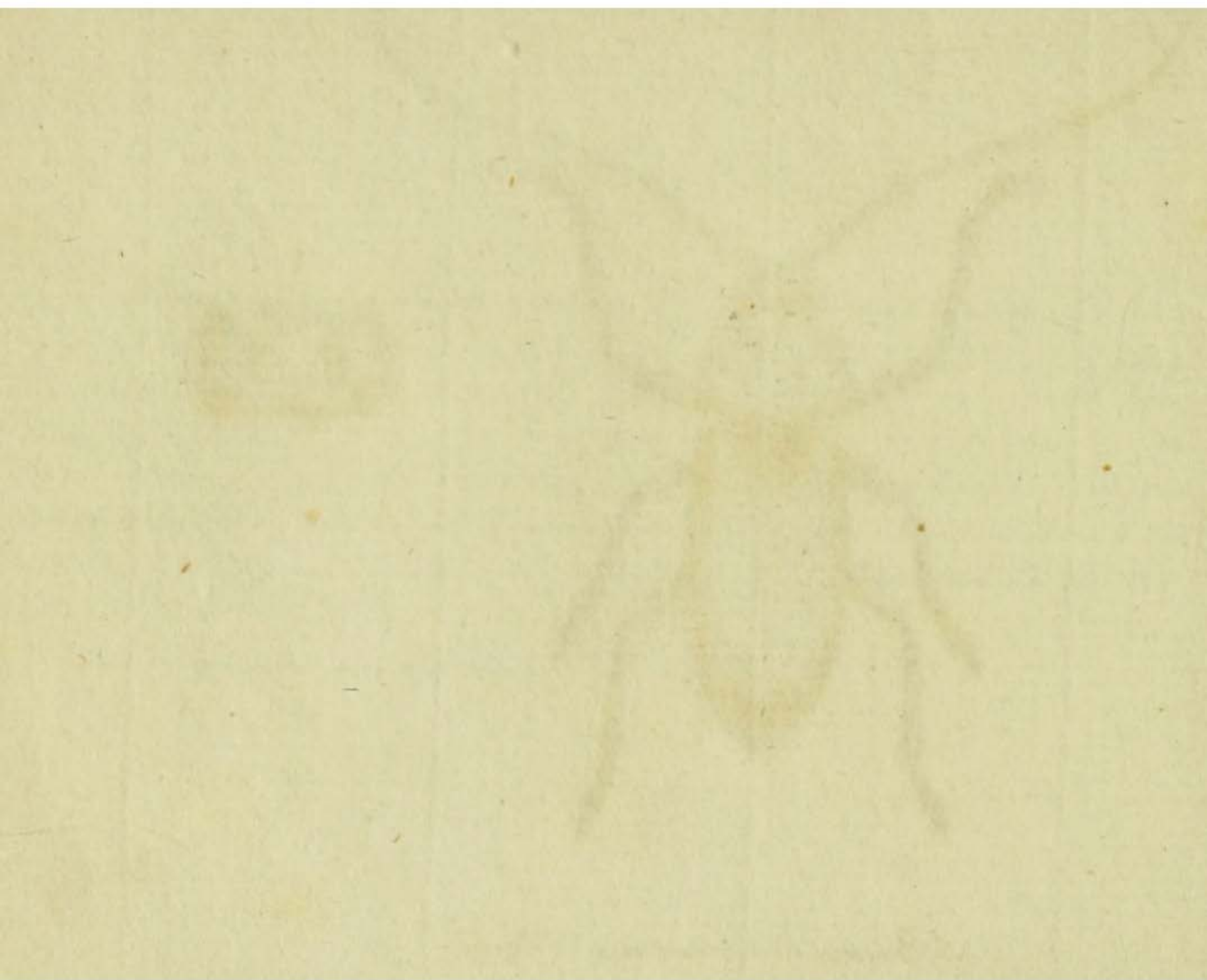
Diese Abbildung stellt ein sehr vollständiges *Weibchen* vor. Ueberhaupt varirt diese Forstkäferart sehr, und zwar in beyden Geschlechtern.

Dies muß auch angenommen werden, wenn man sich *Linnés* Worte: (Faun. Suec. l. c.) *magnitudo C. coriarii*, und *Hrn. Schrank's* (Enum. n. 245.) *Ausmessung* genügend erklären will. Des letzten *C. Faber* mag wohl sehr klein gewesen seyn, und zwar so klein, daß ich ihn mit zu nennen gar nicht wagte. *Schüffers* Zeichnung kan ihrer Ungestaltheit halben, das nicht sagen, was sie sagen sollte; indessen hat *Hr. Senat. Harrer* doch in ihr den *P. Faber* erkannt, auf welches vor der Hand billige Rücksicht genommen werden muß.

* Das Bruststück — vergrößert:



Prionus Serrarius Miki.



PRIONVS Serrarius.

Der Sägebock.

Prionus Serrarius: thorace marginato serrato ater, elytris fuscis, antennis longis.

Habitat Dresdae in truncis Pin. Abiet. et sylvestr.

Corpus magnitudine maris *P. Faber*. Caput magnum atrum canaliculatum punctis confluentibus impressum. Oculi magni reniformes. Antennae fuscae corpore longiores, articulo primo crassiori, secundo breviori, tertio longissimo, reliquis gradatim brevioribus, et angustioribus. Thorax ater, laeviusculus, absque dente laterali, margine utrinque inaequaliter serratus, disco plaga gemina oblonga glabra cicatrisante. Elytra fusca versus apicem angustiora, punctis inordinatis confluentibus, striisque aliquot parum distinctis; margine inflexo. Pedes nigri. Femora antica scabra, me-

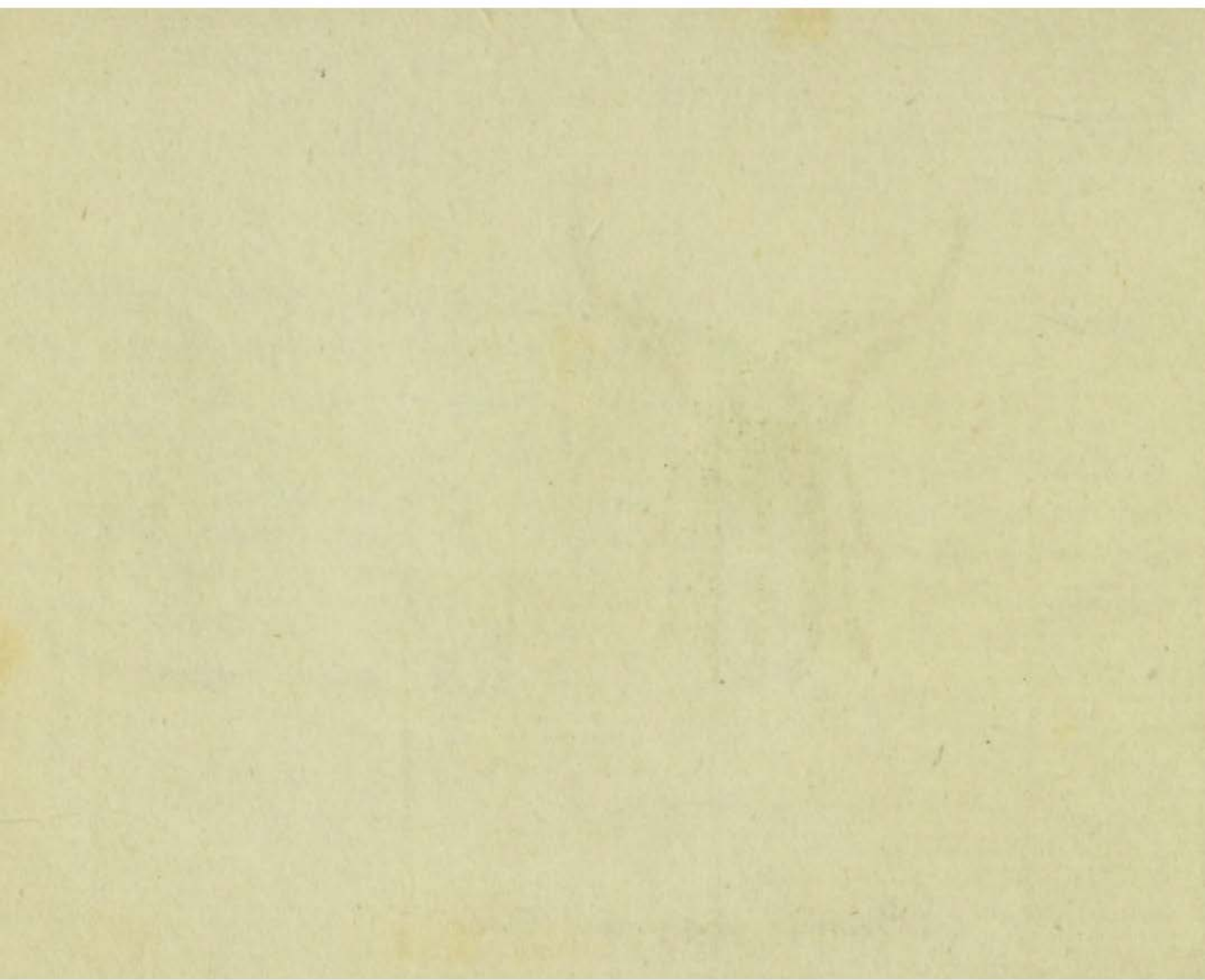
dia et postica laevia, tarsis pallidis pulvinatis. Corpus subtus atrum opacum
laeve, annulo abdominali primo hirsuto.

Neque *Prion. bulzanens.* (*Laichard* Ins. tyr. T. II. n. 1.), neque
Frischii, (*Ins.* part. 13. p. 22. tab. 17. et 18. conf. *Harrer* n. 314. iuxta tab.
Schäff. Ins. rat. tab. 72. fig. 3.) ut taceam *Portitor. Schrank* (parum equi-
dem mihi notum) huc faciunt, id quod amicissimus mihi *Schneiderus* (*Fu-*
esl. n. *Magaz.* III. B. II. St. p. 118.) arguit. Similitudine pariter atque affi-
nitate cunctos quos citavi *Prionos* ast junctos esse, nemo dubitabit.

• **Thorax** lente auctus, ut diversa a *P. Faber* facies appareat.



Prionus depfarius Fabr.



PRIONVS depsarius.

Der Pfisterbock.

Prionus depsarius: thorace submarginato unidentato pubescente, corpore nigricante, antennis brevibus rubris. *Fabric. Mant. Ins. T. I. n. 7. p. 128. Ent. Syst. T. II. n. 8. p. 244.*

Cerambyx depsarius. Linn. Syst. Nat. n. 12. p. 624. ed. XIII. n. 12. p. 1817.

Habitat in Austria; rarissimus.

Genuinum atque primum hic sisto ectypon *Prioni depsarii*, quem in Icone Schäfferiano (Ins. Ratisb. tab. 67. fig. 3.) huc usque videre contenti fuerant Entomologi.

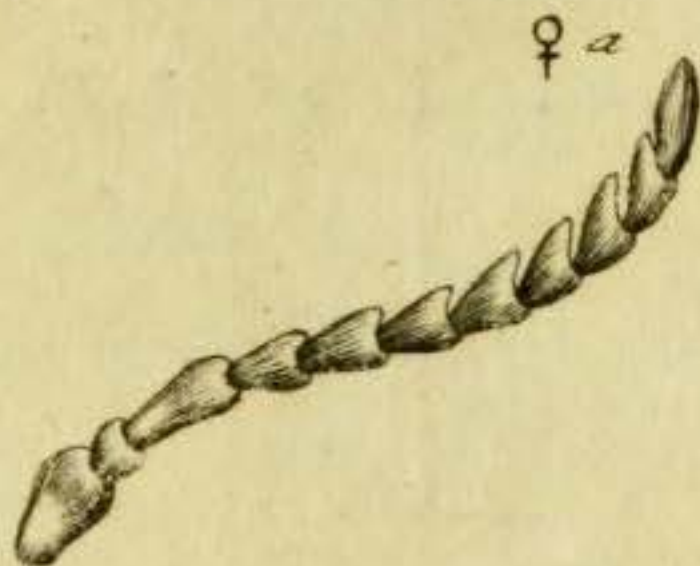
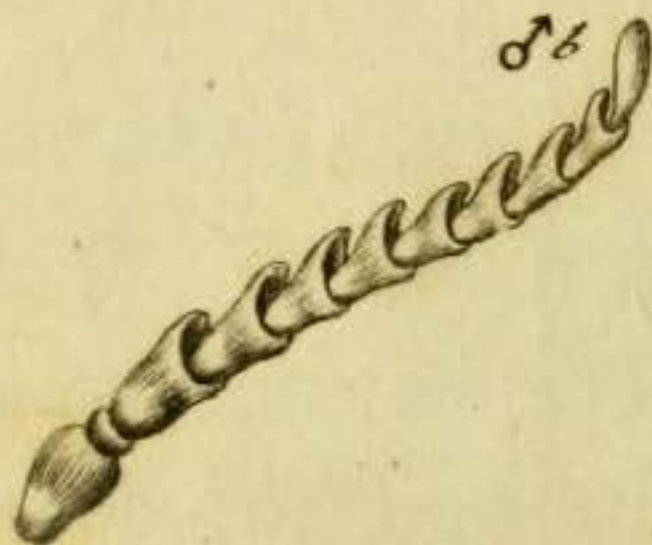
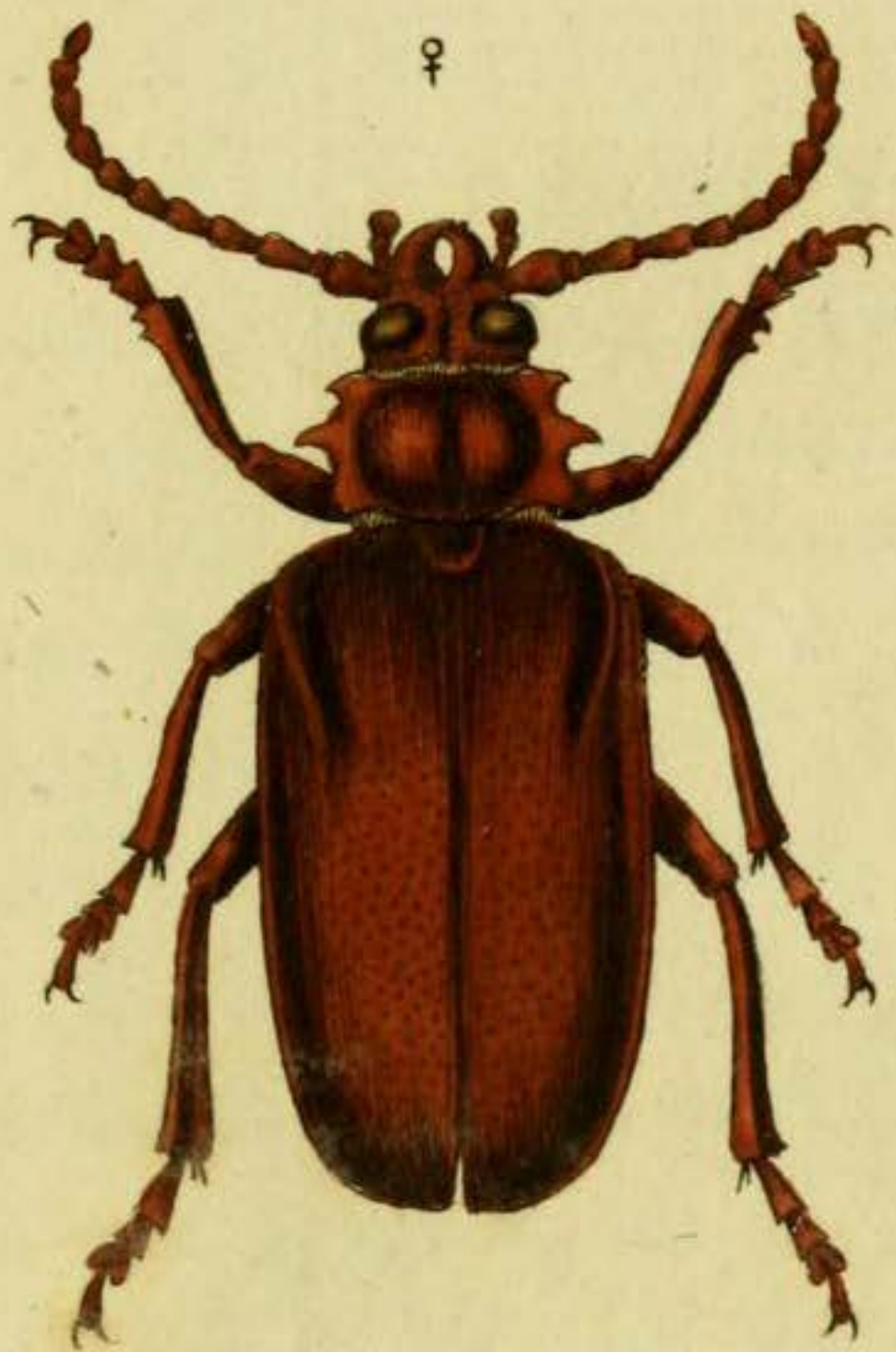
Ic. *Schäffer* tab. 67. fig. 3. ipsissimum *P. coriarium Fabr.* exacte refert, apicibus elytrorum spinulosis, utpote varietatem sexus haud raram. Cf. *Laichard* l. c. p. 4. 5.

* Apex elytri auctus.

INDEX

The Preface

Preface. A general introduction to the subject of the book, and a statement of the author's objects in writing it. The book is intended for the use of students in the study of the history of the United States, and is designed to be a guide to the study of the subject, and to be a source of information on the various points of interest in the history of the country. The book is divided into two parts, the first of which contains a general history of the United States, and the second of which contains a detailed history of the various states and territories of the Union. The book is written in a plain and simple style, and is intended to be a source of information on the various points of interest in the history of the country. The book is divided into two parts, the first of which contains a general history of the United States, and the second of which contains a detailed history of the various states and territories of the Union. The book is written in a plain and simple style, and is intended to be a source of information on the various points of interest in the history of the country.



Prionus Coriarius Fabr.



PRIONVS coriarius.

Der Gerberbock. Der Gerber. Le Prione. Geoffr. Le Capricorne Prione. Degeer.

Prionus Coriarius: thorace marginato tridentato, corpore piceo, antennis brevibus. *Fabric. Syst. Ent. n. 7. p. 161. Spec. Ins. T. I. n. 9. p. 206. Mant. Ins. T. I. n. 7. p. 129. Ent. Syst. T. II. n. 15. p. 246.*

Cerambyx Coriarius. Linn. Syst. Nat. n. 7. p. 622. ♀

Cerambyx imbricornis. Linn. Syst. Nat. n. 5. p. 622. ♂

Geoffr. Ins. T. I. n. 1. p. 198. tab. III. fig. 9.

Degeer Ins. T. V. n. 1. p. 59. tab. III. fig. 5.

Scopol. carn. n. 161. ic. 161.

Roesel Insekt. II. Th. p. 15. tab. 1. fig. 1. 2.

Schäffer Ic. Ins. Ratisb. tab. 9. fig. 1. et tab. 67. fig. 3.

Harrer Beschr. d. Schäff. Ins. I. Th. n. 190. p. 119.

Hussarus germanicus. *Voet* Coleopt. T. II. tab. 3. fig. 9. p. 6. *Deutsche Ausg.*

Ballista. *Voet* Coleopt. T. II. tab. 3. fig. 10. p. 7.

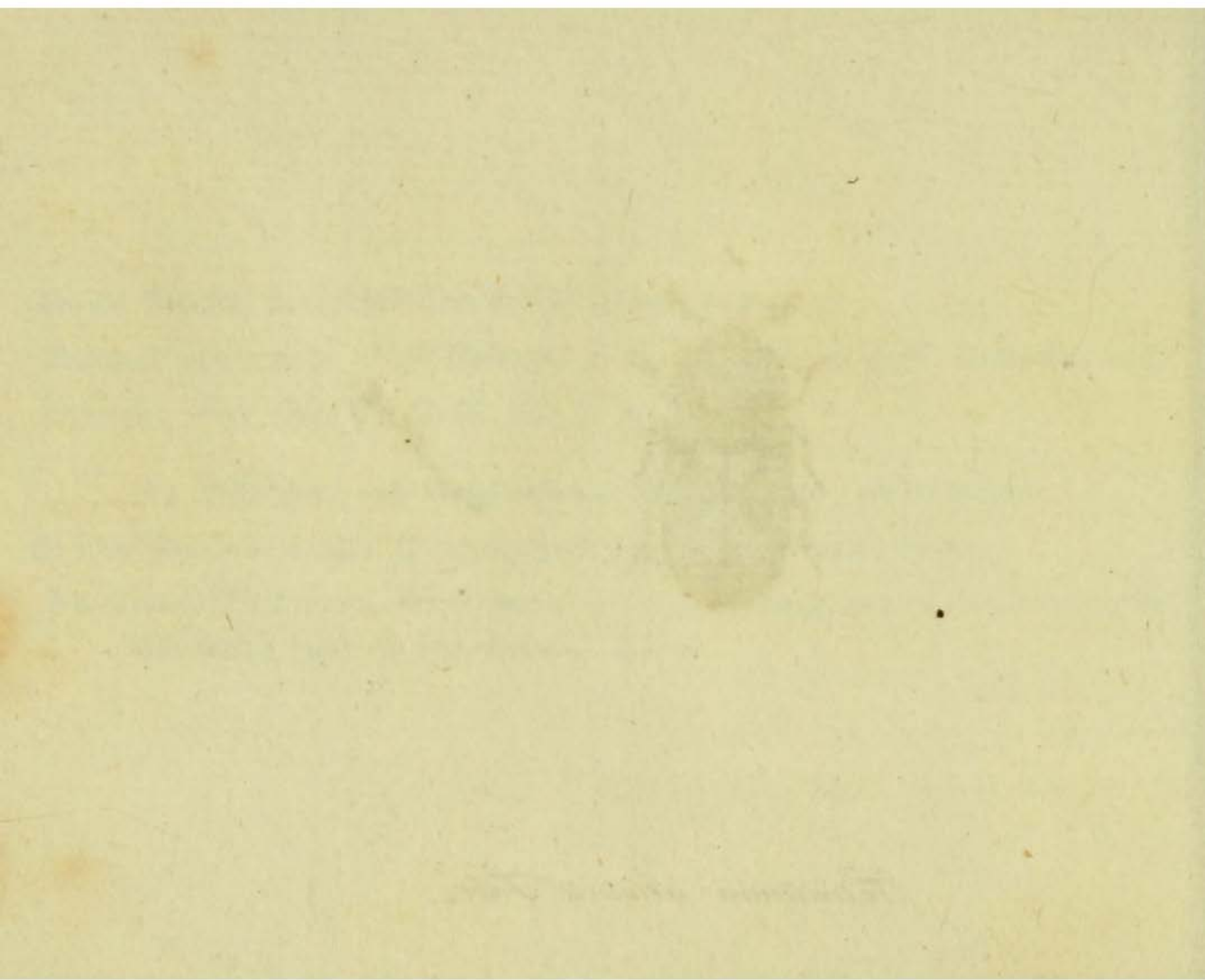
In Wäldern, auf verschiedenen Forstbäumen, nicht selten

♀ Das Weibchen oder *C. coriarius* Linn. in natürlicher Grösse.

♀ a. dessen Fühlhorn — vergrössert. ♂ b. Ein vergrössertes Fühlhorn vom
Männchen oder *C. imbricornis*. Linn.



Tetratoma ancora Fabr.



TETRATOMA Ancora.

Der Anker - Hackenkäfer.

Tetratoma Ancora; capite thoraceque testaceis, coleoptris nigris: macula communi lobata alba. *Fabric. Ent. Syst. T. II. n. 2. p. 508.*

Tetratoma Ancora. Herbst Naturg. IV Th. n. 8. p. 89. tab. 38. fig. 8. H.

Wurde vom Hrn. Prof. *Hellwig* in Braunschweig unter dem Moose eines Kastanienbaumes in seinem Winteraufenthalte entdeckt.

a. Natürliche Grösse. b. Vergrösserung. c. Ein vergrössertes Fühlhorn.

ESTABLISHED 1852

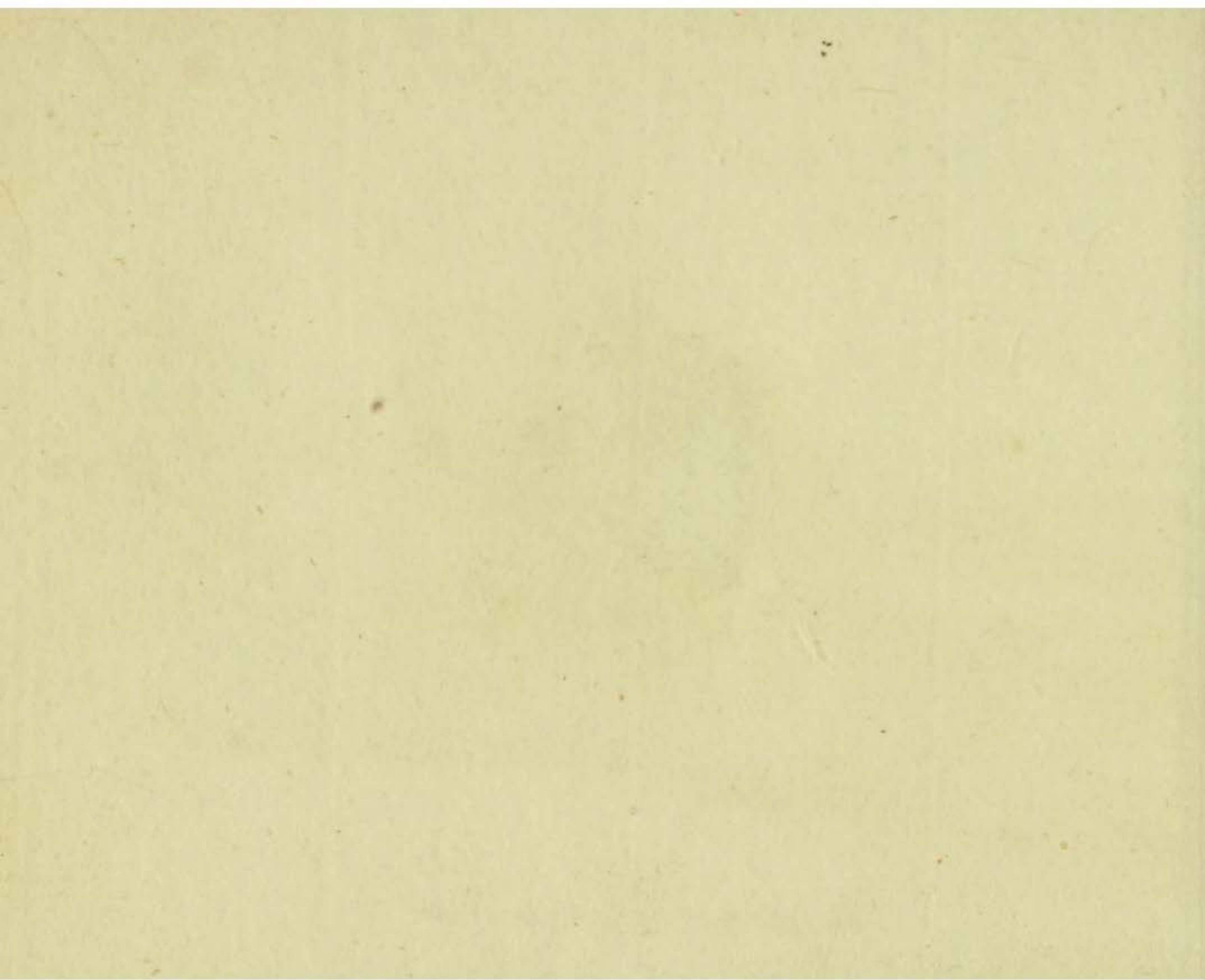
Dr. John A. ...

... of the ...
... of the ...
... of the ...

... of the ...
... of the ...
... of the ...



Tetratoma fungorum Fabr.



TETRATOMA fungorum.

Der Hackenkäfer in den Baumpilzen.

Tetratoma fungorum: rufa capite elytrisque nigris. *Fabric. Ent. Syst.*

T. II. n. 1. p. 507.

Tetratoma dermestoides. *Herbst Naturg. IV Th. p. 88. n. 7. t. 38. f. 7. G.*

In den Baumpilzen, am Harze. An denjenigen Exemplaren, die ich gesehen, waren die Flügeldecken nicht schwarz, sondern dunkel blau.

a. Natürliche Grösse. b. Vergrößerung. c. Ein vergrössertes Fühlhorn.

TETRAATOMA LUTULETUM.

Der Hakenhäfer in den Hauptzellen.

Tetraatomum Jungmanni: rufa capite elliptico nigra. Fabric. Ent. Syst.

T. H. n. r. p. 67.

Tetraatomum hirtellum. Hirtell. Nürnberg. IV Th. p. 63. n. 7. t. 33. f. 6. G.

In den Hauptzellen, am Larve. An den jüngeren Exemplaren, die
gezeigt, wiewohl die Haken nicht schwarz, sondern dunkel blau.
a. In der hirtellum Ordnung. b. Vergleichung c. Ein vergrößerter Haken.



Paederus riparius Fabr.



PAEDERUS riparius.

Der Strandtraubenkäfer. Der Uferraubkäfer. Staphylin de rivages. Degeer.

Paederus riparius: rufus elytris caeruleis, capite abdominisque apice nigris. *Fabric. Syst. Ent. n. 1. p. 268. Spec. Ins. T. I. n. 1. p. 339. Mant. Ins. T. I. n. 1. p. 223. Ent. Syst. T. II. n. 1. p. 536.*

Staphylinus riparius. Linn. Syst. Nat. n. 8. p. 684. ed. XIII. n. 9. p. 2038. Faun. Suec. n. 846.

Staphylinus gregarius. Scop. carn. n. 308. ic. 308.

Paykull. monogr. Staphyl. n. 19. p. 27.

Degeer Ins. T. IV. p. 28. n. 14. tab. 1. fig. 18.

Geoffr. Ins. T. I. n. 21. p. 369.

Schäff. Ic. Ins. Ratisb. tab. 71. fig. 3.

Harrer Beschr. d. Schäff. Ins. 1. Th. n. 417. p. 253.

An den Ufern der Bäche und Flüsse, überhaupt an sandigten feuchten Plätzen.

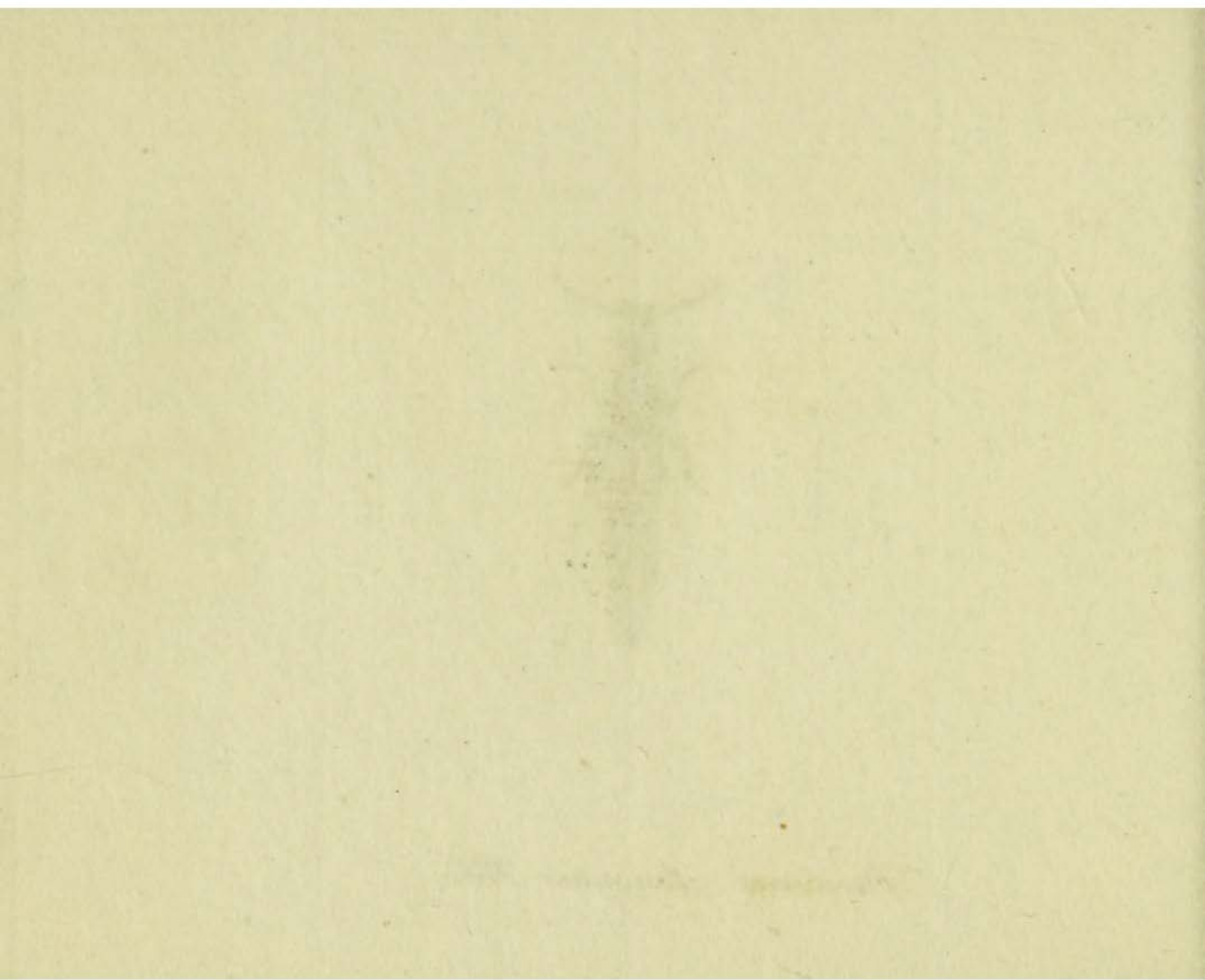
a. Natürliche Grösse. b. Vergrösserung.

THE UNIVERSITY OF CHICAGO

Faint, illegible text, possibly bleed-through from the reverse side of the page. The text is too light to transcribe accurately.



Paederus elongatus Fabr.



PAEDERVS elongatus.

Der verlängerte Traubenkäfer. Der Langschild.

Paederus elongatus: niger elytris postice pedibusque fulvis. *Fabric. Syst. Ent.* n. 2. p. 268. *Spec. Ins. T. I.* n. 3. p. 339. *Mant. Ins. T. I.* n. 3. p. 223. *Ent. Syst. T. II.* n. 3. p. 537.

Staphylinus elongatus. Linn. Syst. Nat. n. 14. p. 685. ed. XIII. n. 14. p. 2038.

Paykull. monogr. Staphylin. n. 17. p. 25.

Oefters im Dünger, auch im Frühiahr in seinem Winteraufenthalt unter Steinen, und modernden Laub.

a. Natürliche Grösse. b. Vergrösserung.

TABELLE

Der verschiedenen Krankheiten im Lande

Die Tabelle enthält die Namen der Krankheiten, die in den verschiedenen Jahren beobachtet worden sind. Die Spalten sind nach den Jahren geordnet, und die Zeilen nach den Krankheiten. Die Zahlen in den Spalten geben die Anzahl der Fälle an, die in jedem Jahre beobachtet worden sind.

a



Oxyporus marginellus Fabr.



OXYPORVS marginellus.

Der gerändete Stumpfkäfer.

Oxyporus marginellus: ater nitidus thoracis elytrorumque marginibus ferrugineis. *Fabric. Ent. Syst. T. II. n. 23. p. 536.*

Staphylinus marginellus: ater elytrorum margine laterali et postico ferrugineis. *Fabric. Spec. Ins. T. I. n. 20. p. 337. Mant. Ins. T. I. n. 27. p. 221.*

Unter Steinen, auch im Mist, im Frühling.

Die Fabriciusche Beschreibung trifft bey diesem hier abgebildeten nicht völlig zu: an diesem ist nur margo lateralis thoracis, und nur margo posticus elytrorum — *ferrugineus*, auch der beyden rothen Flecken an der basis der Flügeldecken wird daselbst nicht gedacht. Ist daher dieser nur Abänderung, oder eine eigene Art?

a. Natürliche Grösse. b. Vergrößerung.

1848

Faint, illegible text, possibly bleed-through from the reverse side of the page.

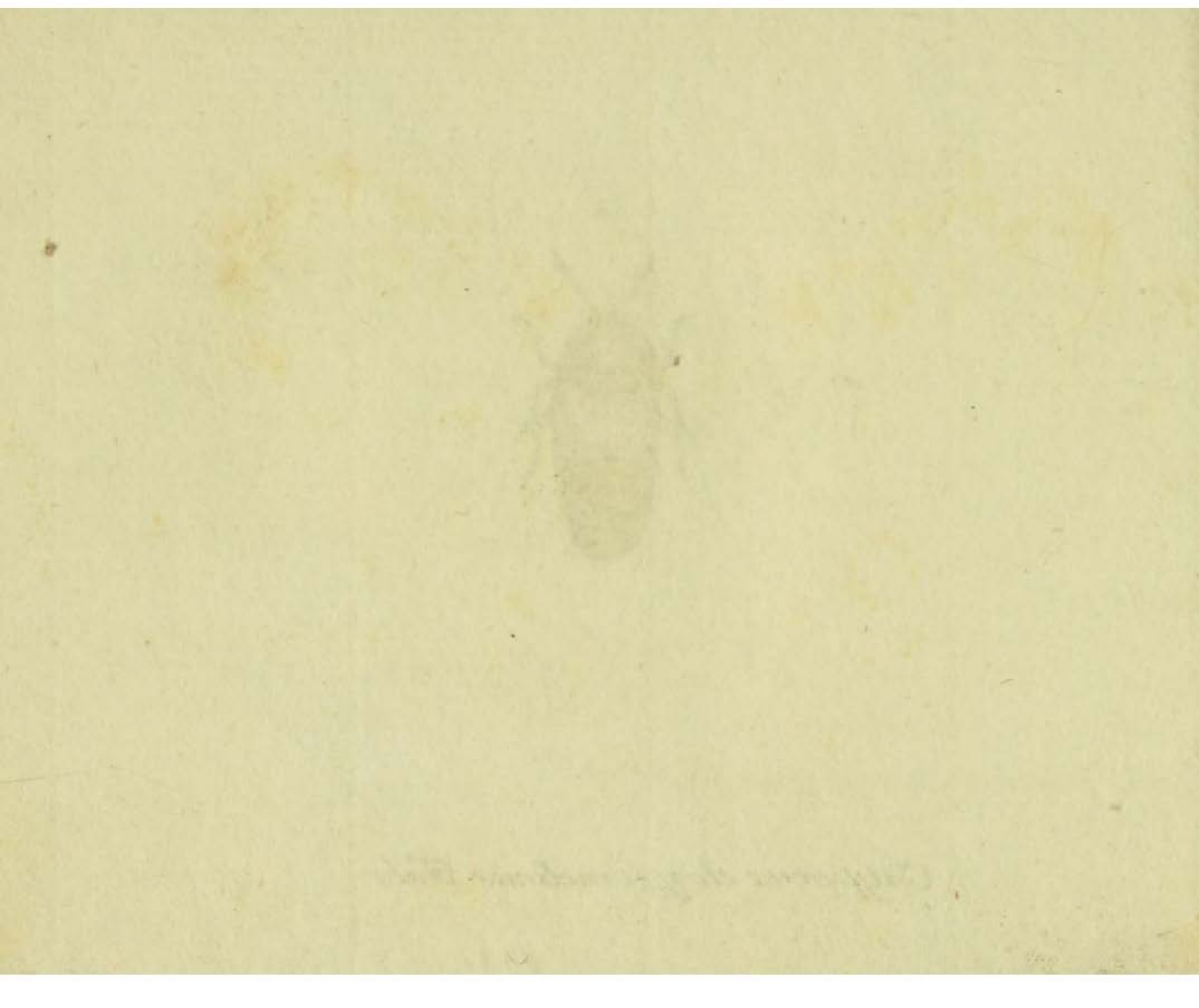
Faint text at the bottom of the page, possibly a signature or date.

a
|



b

Oxyporus chrysomelinus Fabr.



OXYPORUS chrysomelinus;

Der Goldhähnchenartige Stumpfkäfer. Le Staphylin couleur de paille, Geoffr.

Oxyporus chrysomelinus: ater thorace rufo, elytris testaceis: margine basos atro. *Fabric. Ent. Syst. T. II. n. 15. p. 554.*

Staphylinus chrysomelinus. Fabric. Syst. Ent. n. 16. p. 267. Spec. Ins. T. I. n. 21. p. 337.

Staphylinus obtusus Mant. Ins. T. I. n. 28. p. 221.

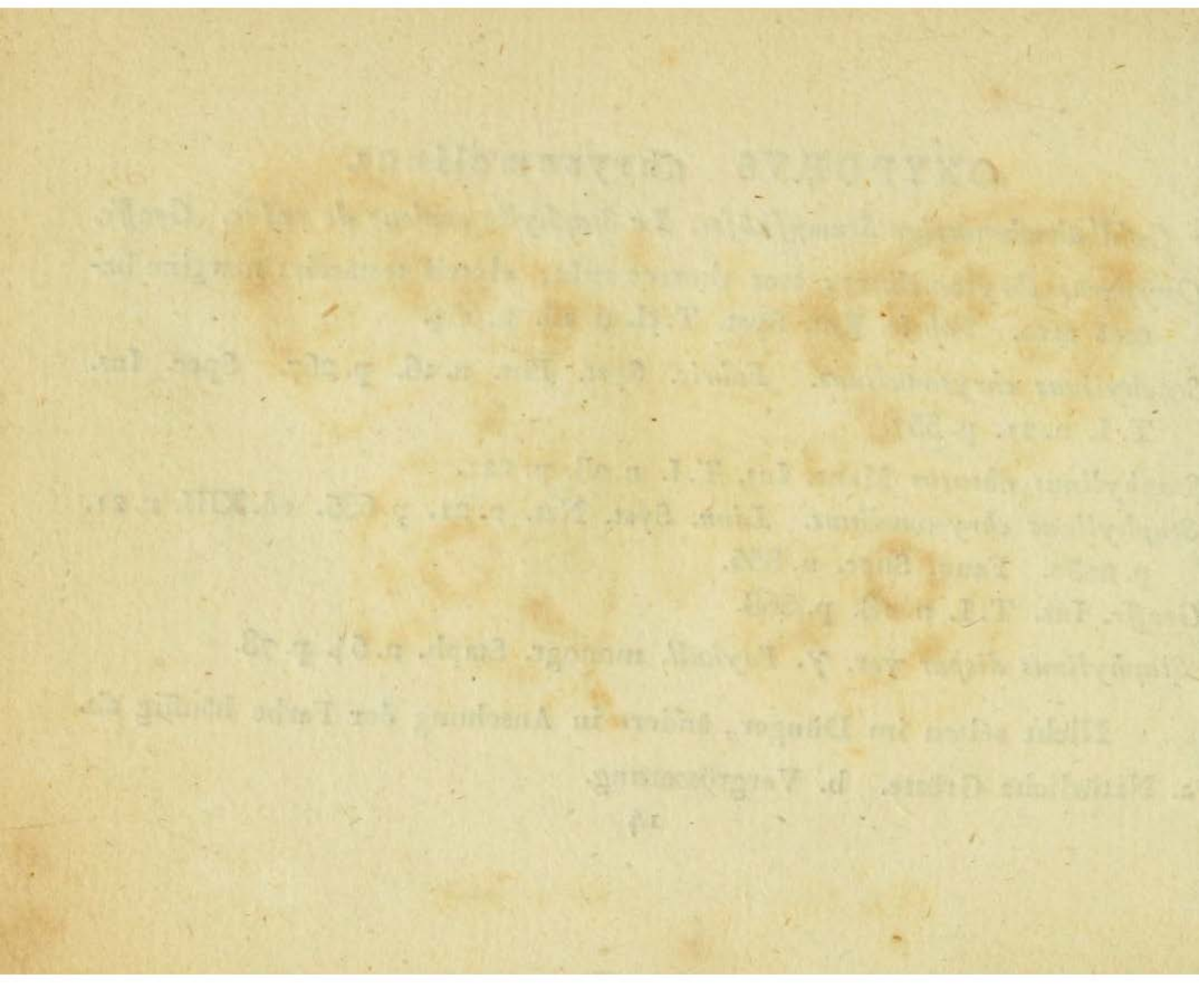
Staphylinus chrysomelinus. Linn. Syst. Nat. n. 21. p. 685. ed. XIII. n. 21, p. 2030. Faun. Suec. n. 855.

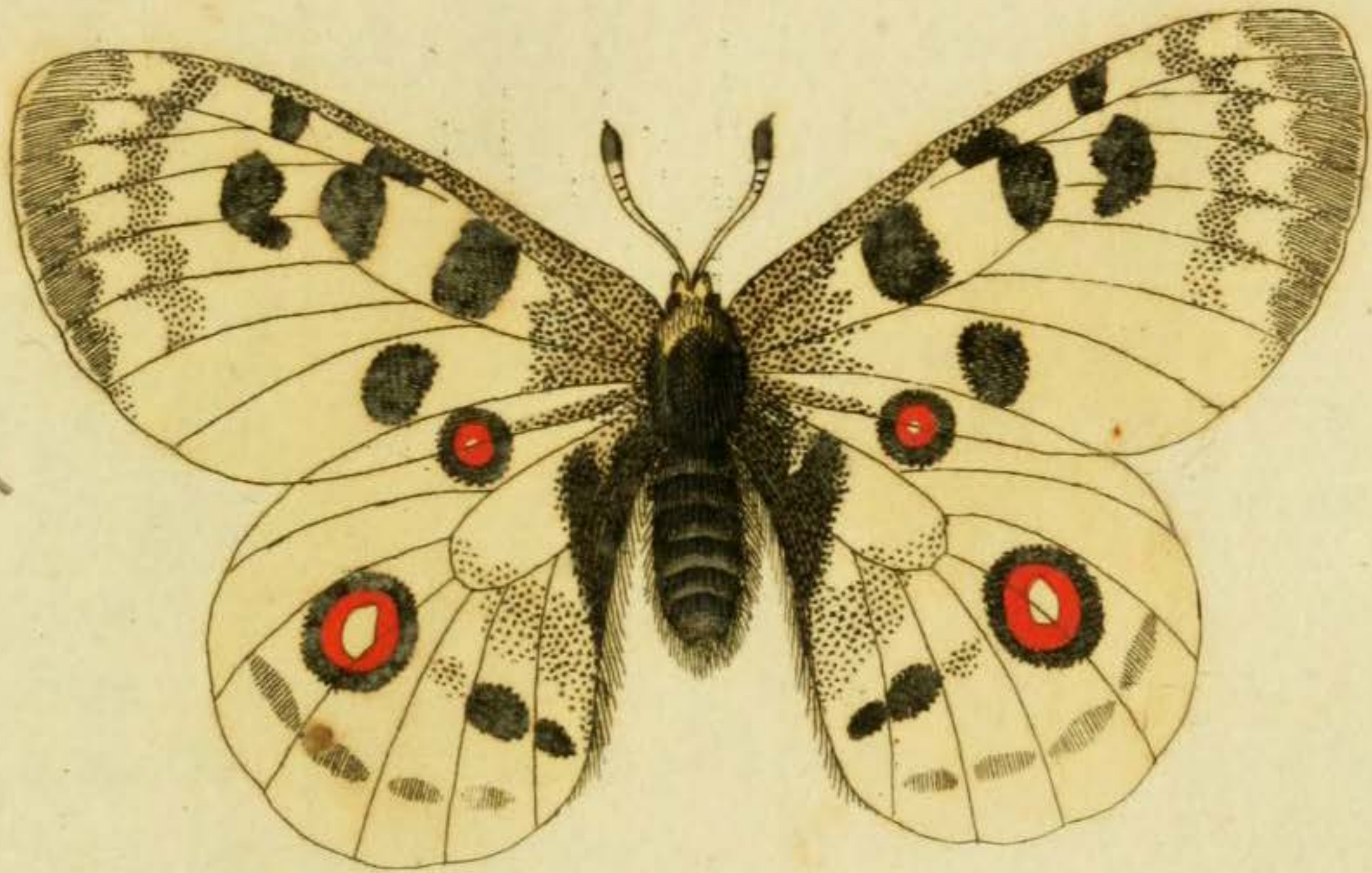
Geoffr. Ins. T. I. n. 18. p. 368.

Staphylinus dispar var. γ. Paykull. monogr. Staph. n. 54. p. 78.

Nicht selten im Dünger, ändert in Ansehung der Farbe häufig ab.

a. Natürliche Grösse. b. Vergrösserung.





Pap. Parnass. Apollo Linn.



PAP. PARNASS. Apollo.

Der deutsche Apollo. Der rothe Augenspiegel. Der Alpenschmetterling. Der Hauswurzfalter. L' Apollon. Papillion des Alpes. Alpine Butterfly.

Pap. Parnass. Apollo: alis rotundatis integerrimis albis nigro maculatis, posticis supra ocellis quatuor, subtus sex. Fabric. Syst. Ent. n. 99. p. 465. Spec. Ins. T. II. n. 147. p. 35. Mant. Ins. T. II. n. 169. p. 17.

Pap. Helicon. Apollo. Linn. Syst. Nat. n. 50. p. 754. Faun. Suec. n. 1032.

Scop. carn. n. 447. ic. 446.

Pap. Rhea. Pod. mus. graec. n. 11. p. 66.

Degeer Ins. T. I. p. 282. tab. 18. fig. 8 — 13.

Schäffer Ic. Ins. Ratisb. tab. 36. fig. 4. 5.

- - Elem. tab. 94. fig. 6.

Schäffer Abhandl. v. Ins. I Th. p. 59. cum tab.

Syst. Verz. d. W. Schmett. p. 161. n. 1.

Esper Schmett. I Th. p. 41. tab. 2. fig. 1.

Roesel Inseckt. III Th. p. 259. tab. 45. fig. 1. 2.

- - IV Th. p. 29. tab. 4. fig. 1. 2. 3.

Borkhausen eur. Schmett. I Th. n. 2. p. 115. et p. 250.

Ist in unserm deutschen Vaterlande, aber nicht überall zu Hause. Die Raupe lebt auf verschiedenen Arten der Fetthenne. (*Sedum Telephium album* L.). Sie spinnt, wenn sie sich verwandeln will, ein besonderes Gewebe, nach der Art der Bombyc. Der Schmetterling fliegt im Sommer.



Pap. Pl. urb. Aracanthus Fabr.



PAP. PL. VRB. Aracanthus.

Der Steropesfalter. Der Aracanthus. Der Morpheus. Le Miroir. Geoffr.

Pap. Pl. urb. Aracanthus: alis rotundatis integerrimis fuscis, posticis sub-
tus griseis, maculis ocellaribus albis. Fabric. Gen. Ins. Mant. p. 371.

Spec. Ins. T. II. n. 628. p. 136. Mant. Ins. T. II. n. 809. p. 89.

Pap. Steropes. Syst. Verz. d. W. Schmett. n. 7. p. 160.

Pap. Steropes. Espers Schmett. I Th. p. 361. tab. 41. fig. 1. et tab. 80. f. 4.

Geoffr. Ins. T. II. n. 36. p. 66.

Borkhausen eur. Schmett. I Th. n. 6. p. 182. et p. 186.

Der Schmetterling hält sich immer an Orten auf, welche langes
Gras und niedere Gesträuche haben, auf freien Wieten läßt er sich nie se-
hen. Er kommt nur gegen den Abend zum Vorschein.

* Untere Seite der Flügel.

TAP. VI. De Atacantha

De Atacantha. De Atacantha. De Atacantha. De Atacantha. De Atacantha.

De Atacantha. De Atacantha. De Atacantha. De Atacantha. De Atacantha.

De Atacantha. De Atacantha. De Atacantha. De Atacantha. De Atacantha.

De Atacantha. De Atacantha. De Atacantha. De Atacantha. De Atacantha.

De Atacantha. De Atacantha. De Atacantha. De Atacantha. De Atacantha.

De Atacantha. De Atacantha. De Atacantha. De Atacantha. De Atacantha.

De Atacantha. De Atacantha. De Atacantha. De Atacantha. De Atacantha.

De Atacantha. De Atacantha. De Atacantha. De Atacantha. De Atacantha.

De Atacantha. De Atacantha. De Atacantha. De Atacantha. De Atacantha.

De Atacantha. De Atacantha. De Atacantha. De Atacantha. De Atacantha.

De Atacantha. De Atacantha. De Atacantha. De Atacantha. De Atacantha.

De Atacantha. De Atacantha. De Atacantha. De Atacantha. De Atacantha.

De Atacantha. De Atacantha. De Atacantha. De Atacantha. De Atacantha.



Bombyx luctifera Fabr.



[Faint, illegible text or markings at the bottom of the page]

BOMBYX luctifera.

Der Trauerfalter. Der Spitzwegerichspinner. Das Kaiservögelein.

Bombyx luctifera: alis deflexis atris: angulo ani flavo, abdomine supra flavo: linea dorsali punctata nigra. *Fabric. Mant. Ins. T. II. n. 152. p. 123.*

Kleemann Beytr. p. 246. tab. 30. fig. 1 — 5.

Syst. Verz. d. W. Schmett. n. 4. p. 54.

Espers Schmett. T. II. p. 222. tab. 43. fig. 1. — 5.

Borkhausen eur. Schmett. III Th. n. 72. p. 234.

Die Raupe nährt sich von verschiedenen Gewächsen, die zum Theil Hr. *Borkhausen* a. a. O. genennt hat. Man findet sie vom Julius bis im Herbst vom verschiedenen Alter. Viele Raupen halten auch einen Winterschlaf, und treten ihre Verwandlung erst im künftigen Frühlinge an.

THE HISTORY OF THE

ROYAL SOCIETY OF LONDON

FROM THE YEAR 1660 TO 1702

BY JOHN VAUGHAN

ESQ.

OF THE SOCIETY

AND OF THE UNIVERSITY OF OXFORD

LONDON: Printed by J. Sturges, at the Theatre-French, in Pall-mall; and by J. Baskin, at the Golden-Anchor, in St. Dunstons Church-yard, in the Year 1727.

Price 1s. 6d.



Bombyx rubricollis Fabr.



BOMBYX rubricollis.

Der Purpurhals. Der Rothhals. Der rothhalsigte Spinner. La Veuve. Geoffr.

Bombyx rubricollis: alis incumbentibus atra, collari sanguineo, abdomine flavo. *Fabric. Syst. Ent.* n. 110. p. 587. *Spec. Ins.* T. II. n. 153. p. 206. *Mant. Ins.* T. II. n. 214. p. 133.

Phal. Noct. rubricollis. *Linn. Syst. Nat.* n. 113. p. 840. *Faun. Suec.* n. 1154.

Geoffr. Ins. T. II. n. 79. p. 148. tab. 12. fig. 5.

Esper Schmett. T. II. p. 90. tab. 92. fig. 1.

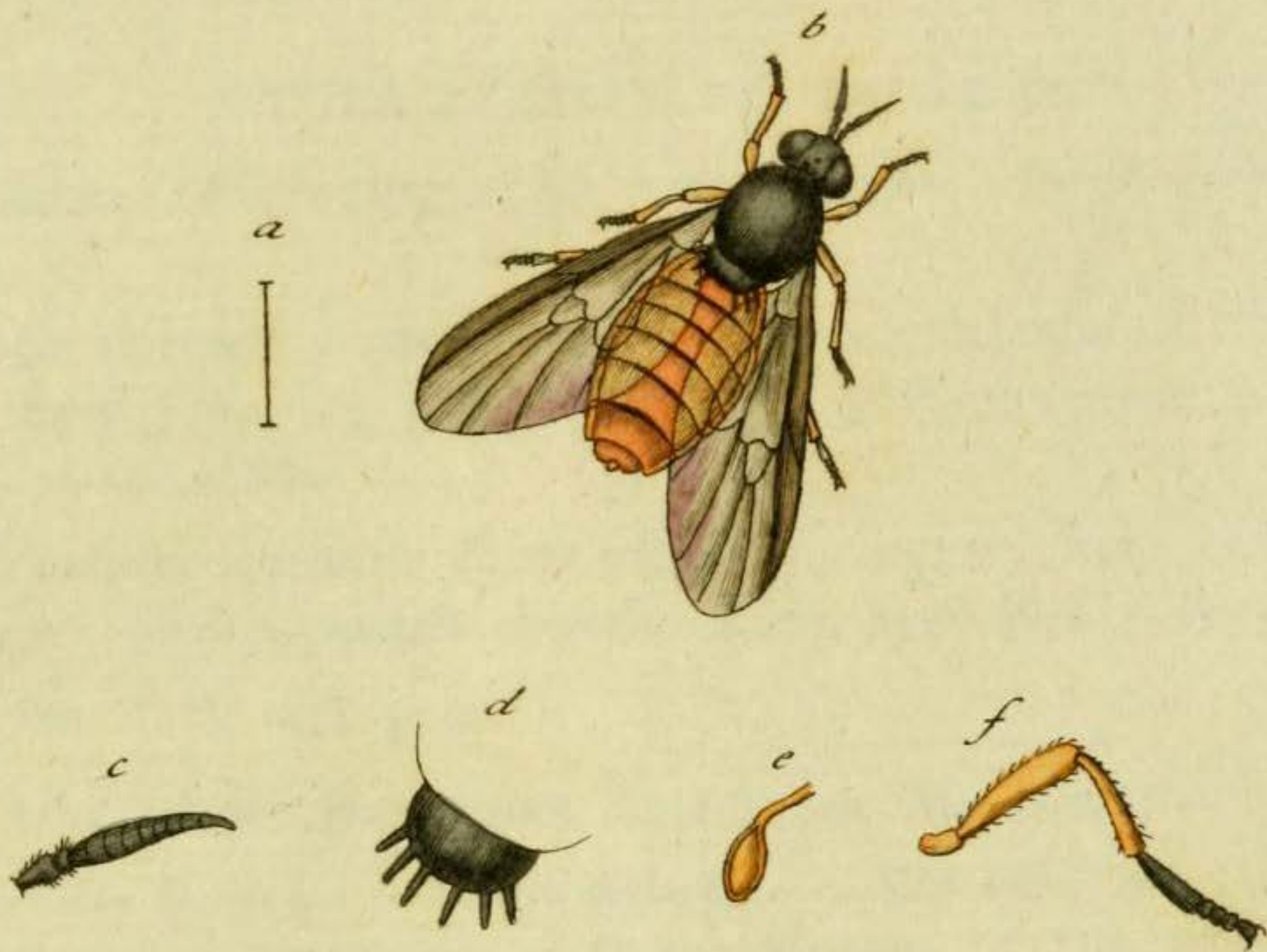
Syst. Verz. d. W. Schmett. n. 11. p. 68.

Borkhausen eur. Schmett. III Th. n. 90. p. 260.

Die Raupe lebt im Juni auf verschiedenen Arten der Jungermanie und Flechte. Die Phalaene findet man im Sommer in den Wäldern an Grashalmen, an den Baumstämmen und auf den Aesten der Bäume.

BOTANIK

Die Pflanzenwelt ist ein unermessliches Reich, das sich in alle Winkel der Erde erstreckt. Die Wissenschaft der Botanik beschäftigt sich mit dem Studium der Pflanzenwelt, ihrer Lebensweise, ihrer Entwicklung und ihrer Verbreitung. In der Botanik unterscheidet man verschiedene Gruppen von Pflanzen, wie die Moospflanzen, die Farne, die Kryptogamen, die Gymnospermen und die Angiospermen. Die Pflanzenwelt ist ein unermessliches Reich, das sich in alle Winkel der Erde erstreckt. Die Wissenschaft der Botanik beschäftigt sich mit dem Studium der Pflanzenwelt, ihrer Lebensweise, ihrer Entwicklung und ihrer Verbreitung. In der Botanik unterscheidet man verschiedene Gruppen von Pflanzen, wie die Moospflanzen, die Farne, die Kryptogamen, die Gymnospermen und die Angiospermen.



Stratiomys clavipes Fabr.



STRATIOMYS clavipes.

Die Keulfüsigte Waffensfliege. *La mouche armée noire à ventre et cuisses jaunes.* Geoffr.

Stratiomys clavipes: scutello sexdentato atra, abdomine ferrugineo. *Fabric.* Syst. Ent. n. 9. p. 761. *Spec. Ins.* T. II. n. 11. p. 418. *Mant. Ins.* T. II. n. 17. p. 332.

Musca clavipes: antennis filatis subulatis, corpore laevi atro, abdomine testaceo, plantis posticis clavatis. *Linn.* Syst. Nat. n. 12. p. 981.

Geoffr. *Ins.* T. II. n. 8. p. 483.

Sehr selten: im heißen Sommer an Wassergewächsen.

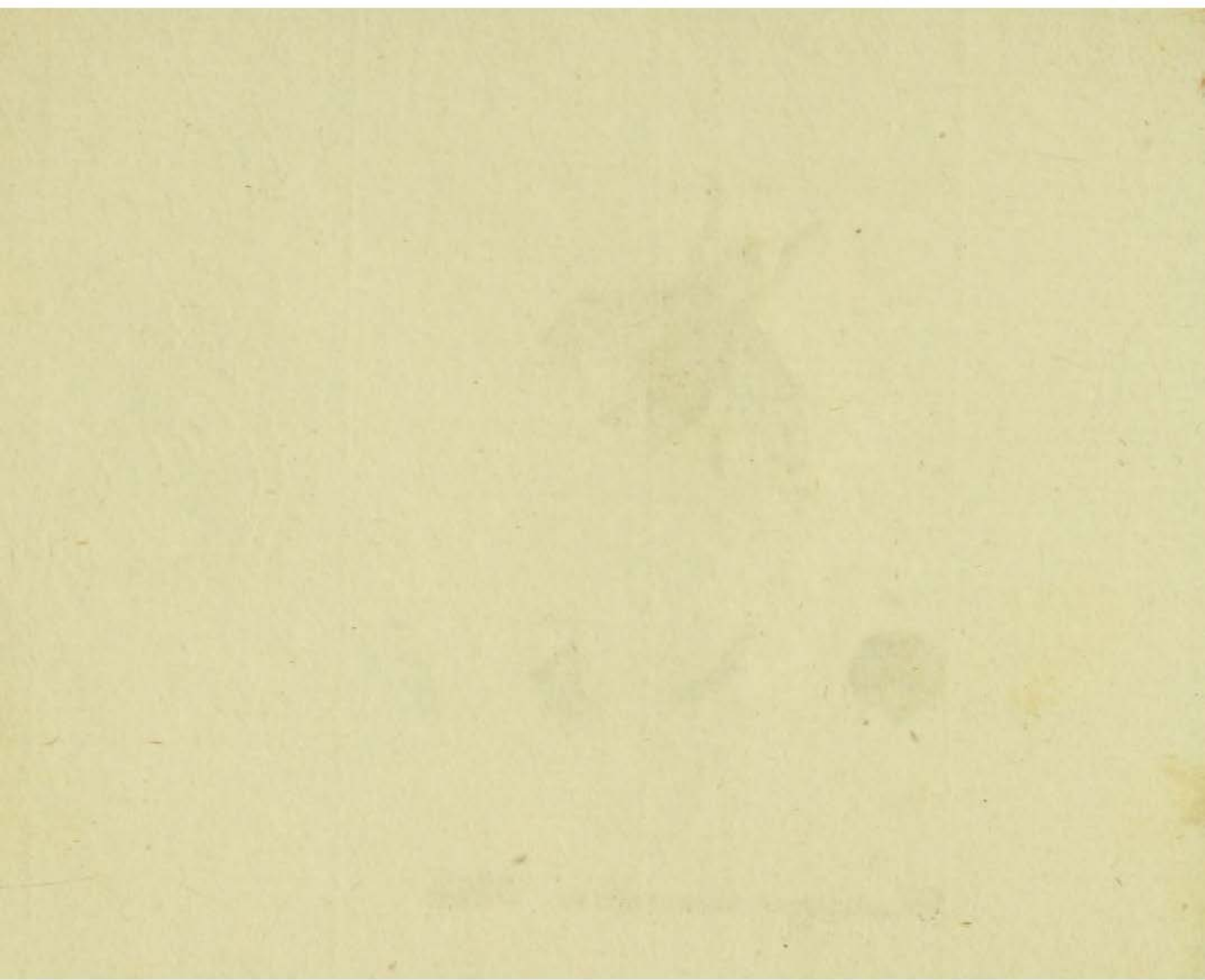
a. Natürliche Grösse. b. Vergrößerung. c. Ein Fühlhorn. d. Schildchen mit den sechs Stacheln. e. Clava halterum. f. Ein Hinterfuß, sämtliche Theile ansehnlich vergrößert.

10

THE UNIVERSITY OF CHICAGO
 LIBRARY
 540 EAST 57TH STREET
 CHICAGO, ILL. 60637
 TEL: 773-936-3200
 FAX: 773-936-3200
 WWW.CHICAGO.LIBRARY.EDU



Stratiomys macroleon Michx.



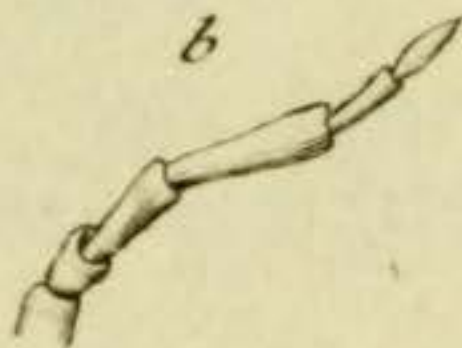
STRATIOMYS macroleon.

Die grofse Waffenfliede.

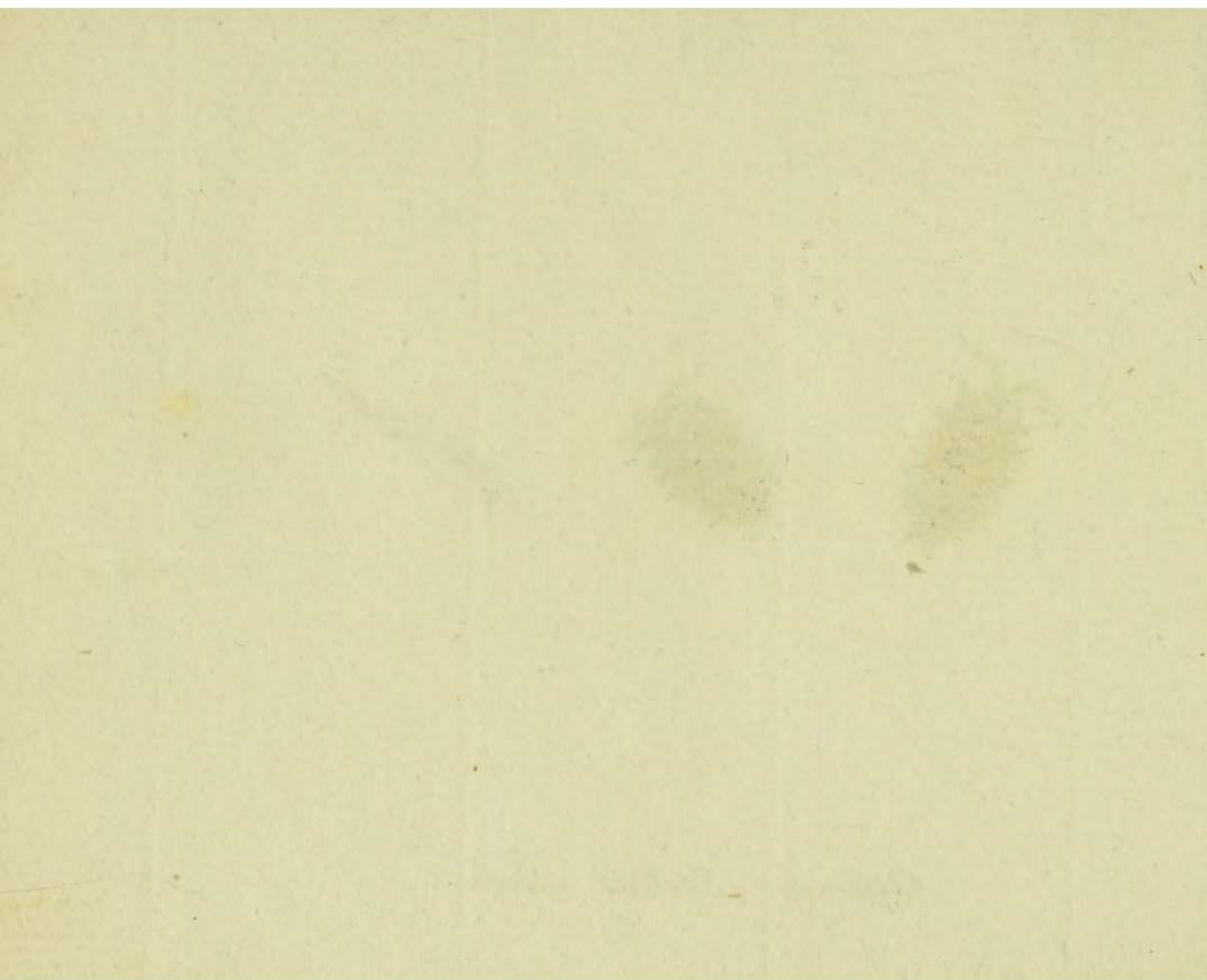
Stratiomys macroleon: scutello bidentato, corpore ferrugineo, alis flavis.

Habitat Norimbergae in plantis aquaticis: capt. mens. Iul. 1782.

a. Magnitudo naturalis. b. Caput. c. Antenna. d. Scutellum. e. Clava
halterum — aucta.



Oniscus Asellus Linn.



ONISCUS Asellus.

Der gemeine Assel. Der Kellersesel. Le Cloporte ordinaire. Geoffr.

Oniscus Asellus: ovalis cauda obtusa, stylis duobus simplicibus. Linn.
Syst. Nat. n. 14. p. 1061. Faun. Suec. n. 2058.

Oniscus Asellus. Fabric. Syst. Ent. n. 18. p. 299. Spec. Ins. T. I. n. 22.
p. 379. Mant. Ins. T. I. n. 23. p. 242. Ent. Syst. T. II. n. 3. p. 397.

Scop. carn. n. 1142.

Geoffr. Ins. T. II. n. 2. p. 760.

Degeer Ins. T. VII. n. 1. p. 547. tab. 35. fig. 3.

Sulzer Kennz. d. Ins. tab. 24. fig. 154.

Schäffer Ic. Ins. Ratisb. tab. 14. fig. 5. 6. et tab. 155. fig. 1.

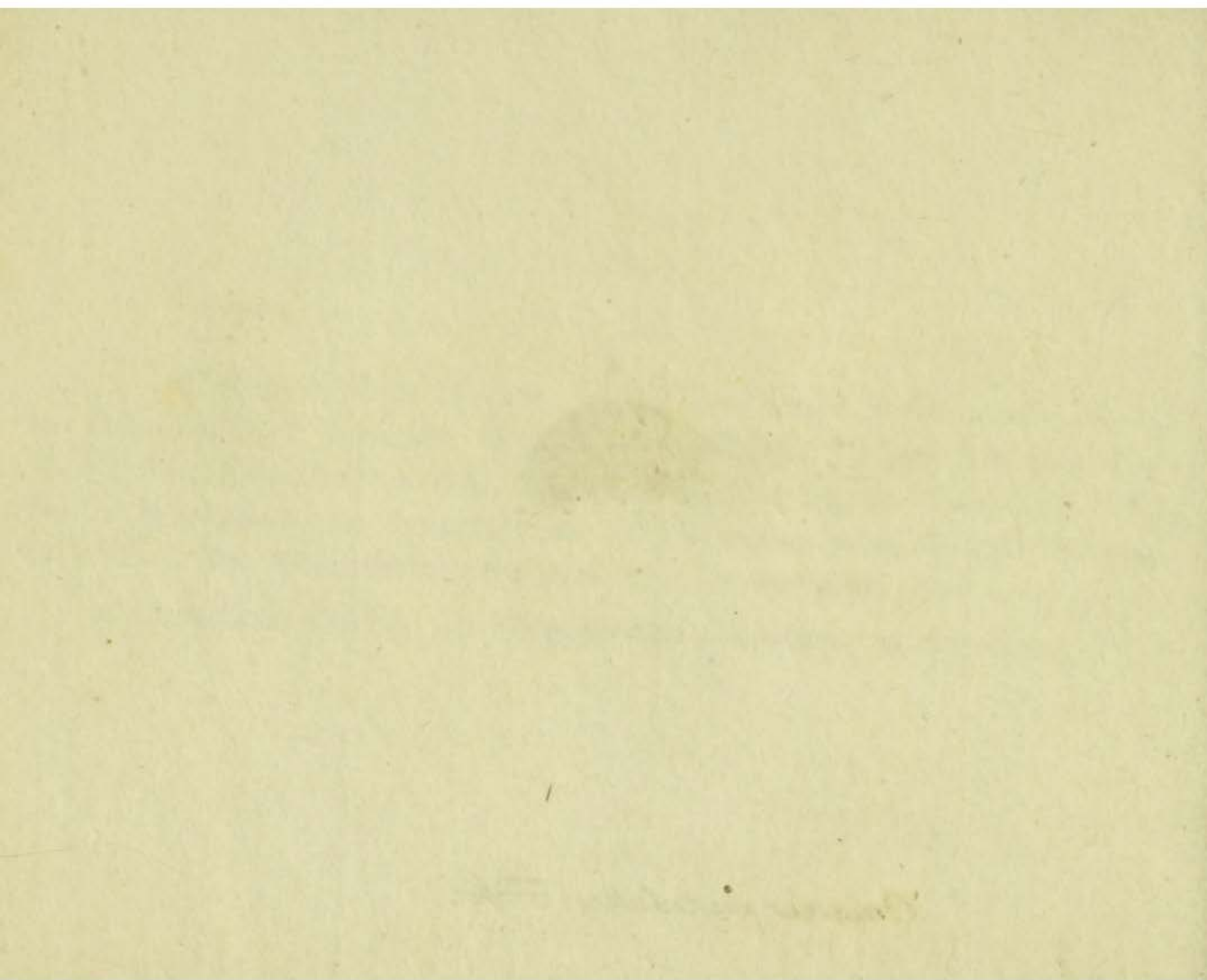
- - - Elem. ent. tab. 92.

Häufig an alten Mauern, in Kellern, unter Blumentöpfen, in alten Gebäuden und feuchten schattenreichen Orten. Diese Art gibt einen widerlichen Geruch von sich, und hat einen salzigten Geschmack. Die Aerzte gebrauchen sie innerlich als ein harntreibendes Mittel. Ehemals hat man in der Wassersucht sehr viel von ihr erwartet.

a. Natürliche Grösse. b. Vergrössertes Fühlhorn. c. Spielart.



Oniscus pustulatus Fabr.



ONISCUS pustulatus.

Der Blatterassel.

Oniscus pustulatus: ater segmento primo punctis quatuor, reliquis duobus albis (rubris). *Fabric. Ent. Syst. T. II. n. 2. p. 396.*

Oniscus pustulatus: ater segmento primo punctis quatuor, reliquis duobus rubris. *Fabric. Spec. Ins. T. I. n. 21. p. 379. Mant. Ins. T. I. n. 22. p. 242.*

Oniscus Armadillo. Scop. carn. n. 1144. absque icone.

Oniscus pustulatus. Rossi Fn. Etrusc. T. II. p. 5. n. 688?

Unter Steinen: dieses Exemplar, nach welchem ich die gegenwärtige Zeichnung habe verfertigen lassen, verdanke ich der Güte des Hrn. *Persoons* zu Göttingen, welches er in den dasigen Gegenden entdeckt hat.

Ob Rossi's *On. pust.* hierher gehöre, ist so entschieden noch nicht, seine Beschreibung zeigt viel abweichendes an.

In der *Ent. Syst. l. c.* muss statt *punctis duob. albis — rubris —* stehen. Die letzten Segmente sind wohl nicht eigentlich *pallidiora*, nur die rothen auf diesen stehenden Flecken sind es. Jedes einzelne Segment ist an seinem hintern Rande, weiss. Und doch sind nicht alle Segmente mit rothen Punkten oder Flecken gezeichnet. Es giebt auch Abänderungen.

a. Natürliche Grösse. b. Vergrösserung.



Oniscus zonatus Perfoon.

ONISCUS zonatus.

Der Gürtelassel.

Oniscus Zonatus: ater laevis segmentis omnibus margine postico pallidis.

Habitat sub lapidibus, in montosis. *Dn. Persoon.*

Habitus et statura *O. armadillo*. Corpus laeve nitidum. Cauda obtusa mutica. Segmentorum omnium margo posticus pallidus, in vivo animali lutescens. Variat magnitudine.

a. Magnitudo naturalis. b. Thorax. c. Antenna, aucta.

ON THE HISTORY OF THE

ANTHROPOLOGY

OF THE HUMAN MIND: OR, THE HISTORY OF THE FACULTIES OF THE SOUL, IN THE SEVERAL STATES OF CIVILIZATION AND DEGENERATION.

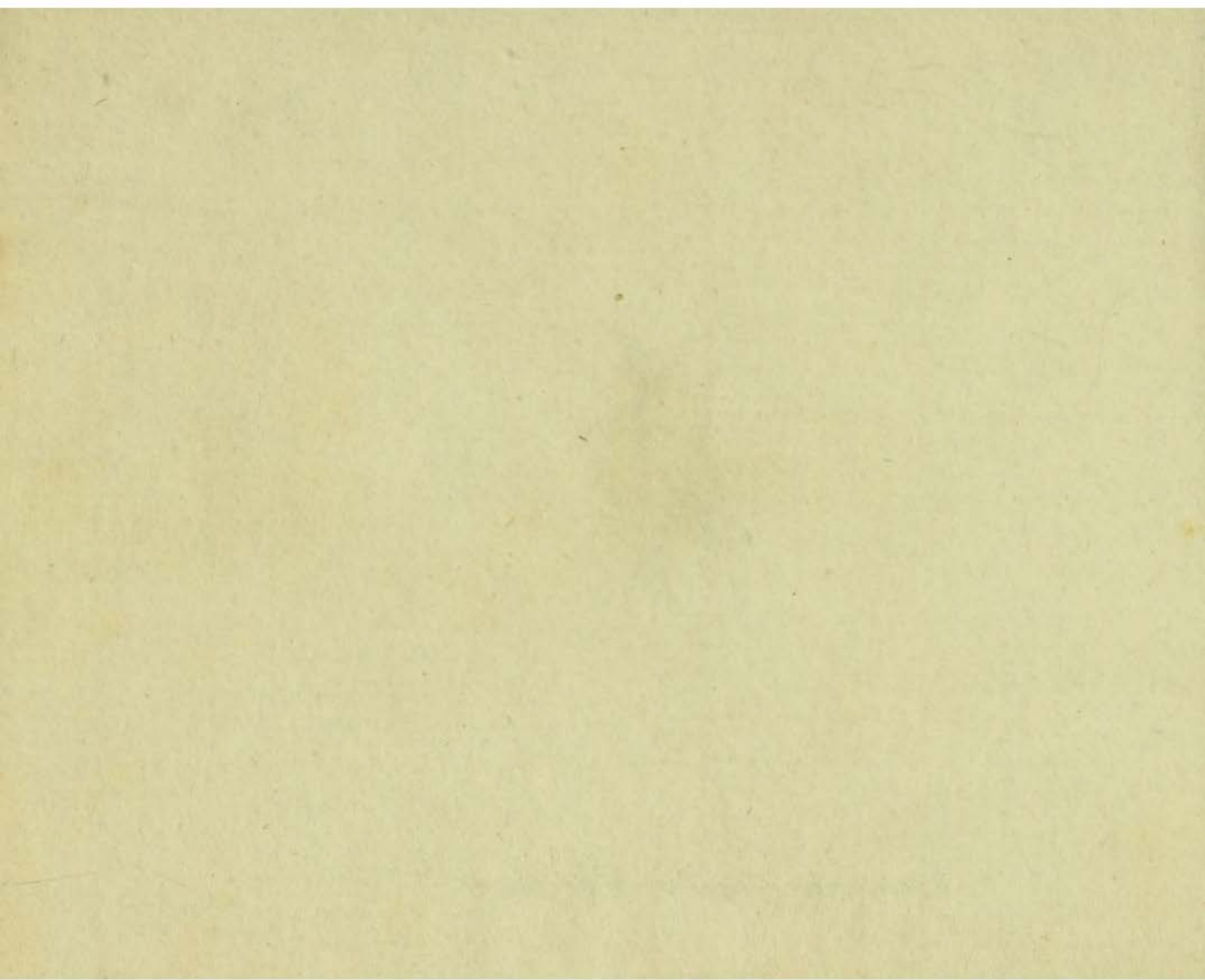
BY JOHN MILLER, M.D. F.R.S.

IN TWO VOLUMES. THE FIRST CONTAINS THE HISTORY OF THE FACULTIES OF THE SOUL, IN THE SEVERAL STATES OF CIVILIZATION AND DEGENERATION. THE SECOND CONTAINS THE HISTORY OF THE FACULTIES OF THE SOUL, IN THE SEVERAL STATES OF CIVILIZATION AND DEGENERATION.

LONDON: PRINTED BY R. CLAY AND COMPANY, ST. MARTIN'S LANE, 1783.



Oniscus agilis Per soon.



ONISCUS agilis.

Der schnellfüßigte Assel.

Oniscus agilis: griseo - fuscus, cauda stylis duobus bifidis.

Habitat in ligno putrido. *Dn. Persoon.*

Habitus et statura *O. Asell.* at duplo minor. Corpus supra griseo - fuscum, subtus una cum pedibus albidum. Cauda obtusa, stylis duobus bifidis: quisque styli ramus interior atque brevior seta longiori terminatrici instructus. Animal valde agile.

a. Magnitudo naturalis. b. Auctum animal sistit.

